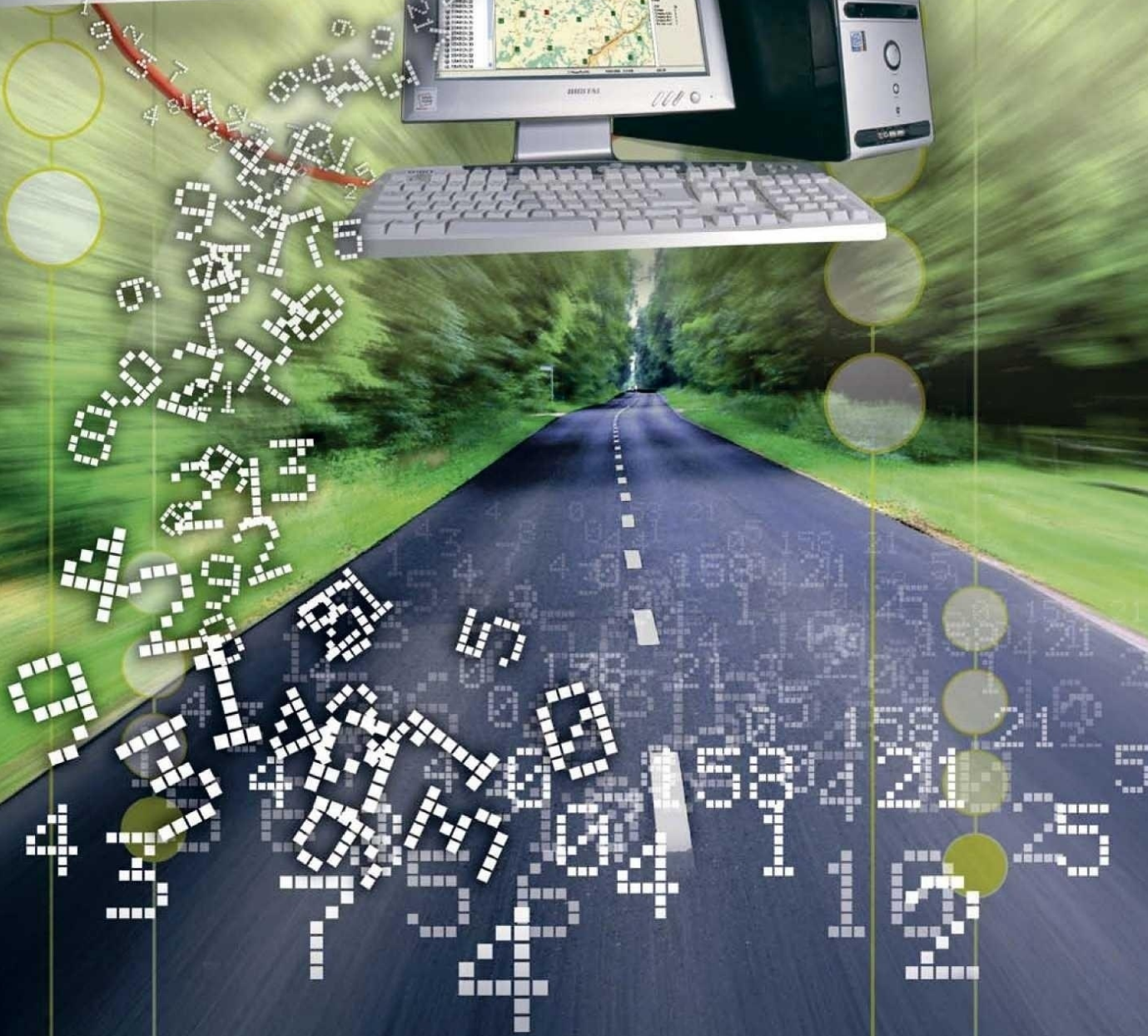
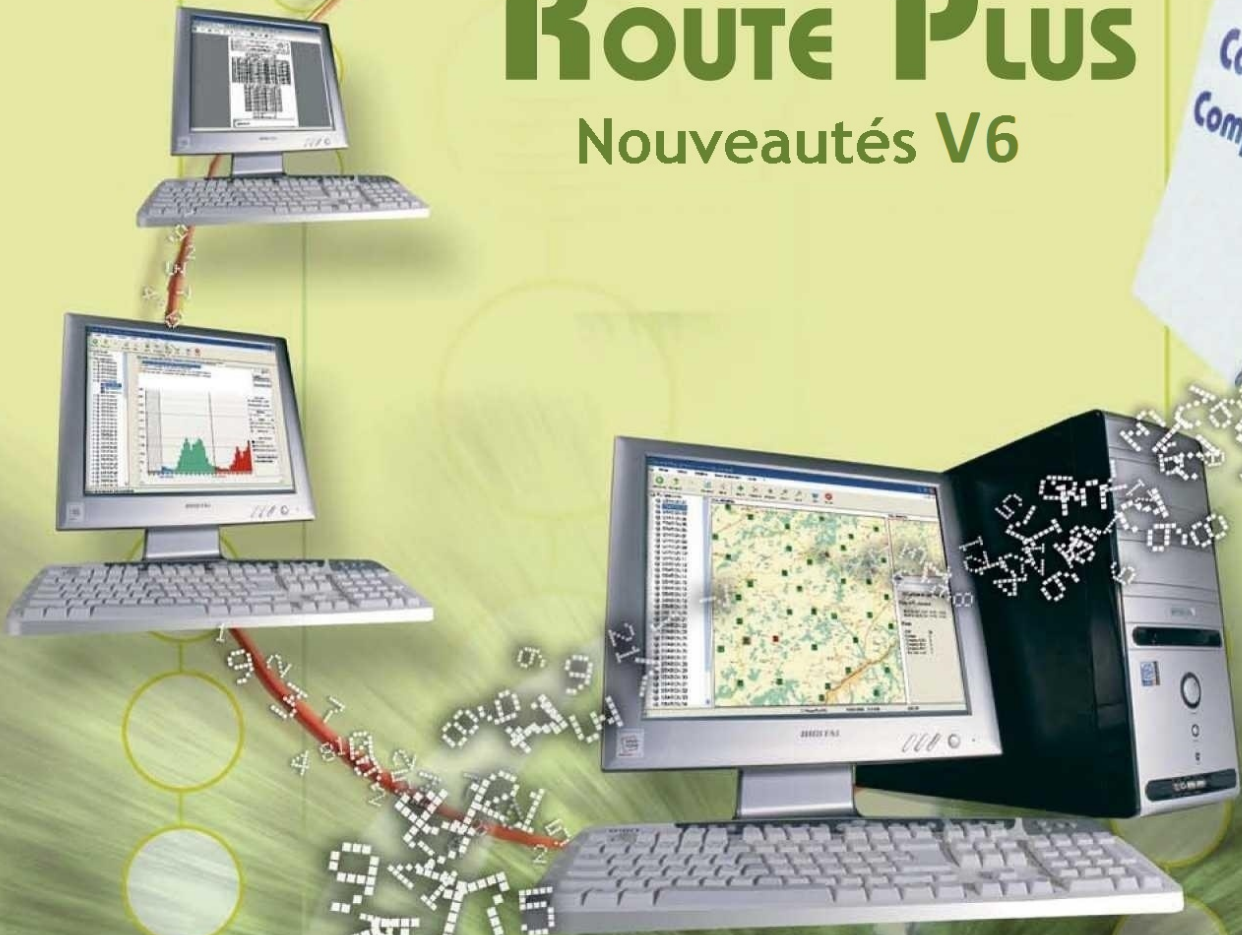


# ROUTE PLUS

## Nouveautés V6

Carte de  
Comptage



<b>PARTIE 1 : INTRODUCTION.....</b>	<b>3</b>
1 Préambule.....	3
2 Présentation du livret.....	3
3 Mise à jour.....	4
3.1 Travail préparatoire.....	4
3.2 Mise à jour.....	4
<b>PARTIE 2 : NOUVEAUTÉS ROUTE PLUS.....</b>	<b>5</b>
1 Présentation.....	5
2 Environnement.....	5
2.1 Présentation.....	5
2.2 Architecture logicielle.....	5
2.3 Outils de développement.....	6
2.4 Documentation.....	6
3 IHM.....	7
3.1 Zoom.....	7
3.2 Séparateur d'écran.....	7
3.2.1 L'explorateur.....	7
3.2.2 Liste des Points de Mesures sur Affaires et Planning.....	8
3.3 Optimisation de l'affichage des Listes.....	8
4 Schéma Routier.....	9
4.1 Présentation.....	9
4.2 Mise en œuvre.....	9
4.3 Paramétrage.....	11
4.4 Exploitation.....	11
5 Planning.....	13
5.1 Présentation.....	13
5.2 Avancement.....	13
5.2.1 A partir des points de mesures.....	13
5.2.2 Sous Excel.....	14
6 Affaires.....	15
6.1 Présentation.....	15
6.2 Listes des points de mesures de l'affaire.....	15
6.3 Fond de plan.....	16
7 Stations.....	17
7.1 Communication.....	17
7.2 Capteurs.....	18
7.3 SAM.....	19
7.3.1 Introduction.....	19
7.3.2 Mise en œuvre.....	19
7.3.3 Temps de réponses.....	21
8 Nouvelles mesures Matricielles.....	22
8.1 Présentation.....	22
8.2 Origines des mesures.....	22
8.3 Structure des Fichiers FIME.....	22
8.3.1 Mesure LM.....	22
8.3.2 Mesure KM.....	23
8.4 Norme.....	23
8.5 Volumétrie.....	23

8.6 Configuration des stations.....	23
8.7 Importation fichiers.....	26
8.7.1 FIME SIREDO.....	26
8.7.2 Mesures Individuelles.....	26
<b>9 Rapport Mobiles.....</b>	<b>30</b>
9.1 Introduction.....	30
9.2 Deux Roues.....	30
9.3 Types d'analyses supplémentaires.....	31
9.4 Affectation de la catégorie en fonction des classes et de l'analyse.....	31
9.5 Matrice de composition.....	32
9.6 Jours incomplets.....	33
9.7 Synthèse de l'interface de génération.....	36
9.7.1 Sélection des types d'analyses.....	36
9.7.2 Sélections des classes.....	36
9.7.3 Synthèse 2R/VL/PL.....	37
9.7.4 Page de Situation.....	37
9.8 Rapport TV 2R VL PL.....	37
<b>10 Divers.....</b>	<b>40</b>
10.1 Journal du recueil.....	40
10.1.1 Actualisation.....	40
10.1.2 Filtres.....	40
10.1.3 Ouverture directe.....	40
10.1.4 Terminal.....	41
10.2 Avancement mesure.....	42
10.3 PExportation sous Excel.....	42

# PARTIE 1 : INTRODUCTION

## 1 Préambule

La nouvelle version de Route Plus est arrivée. Si vous êtes destinataire de cette version, c'est que vous êtes sous contrat de maintenance et nous vous en remercions.

Comme à son habitude, Route Plus évolue aussi afin de garantir la compatibilité avec les nouvelles technologies concernant :

- les matériels de comptage
- les systèmes d'exploitation
- les outils bureautiques
- les moyens de communication

## 2 Présentation du livret

Ce livret retrace l'ensemble des nouveautés de Route Plus qui sont présentées sous une forme :

- Thématique pour les évolutions majeures.
- De liste pour les évolutions les moins importantes.

Ce livret est disponible :

A partir du sous-dossier « Documentation »



A partir du menu déroulant :  
« ? » - « Manuel » - « Livret des nouveautés v6 ».



A partir de la page « Documentenation » du site internet <http://routeplus.eu/Documentation.htm>



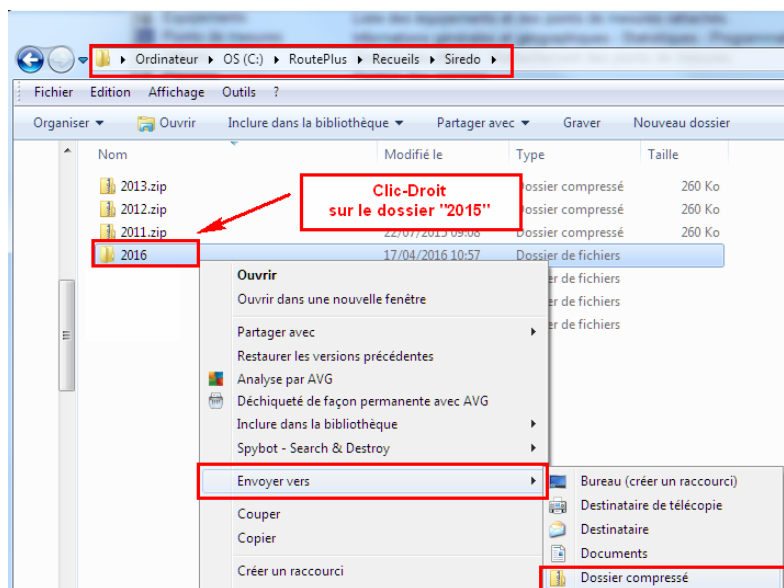


## 3 Mise à jour

### 3.1 Travail préparatoire

Vous pouvez profiter de cette mise à jour pour effectuer :

- L'archivage de vos bases de données.
- La compression des fichiers de recueils des années précédentes. Vous retrouverez le dossier de stockage dans les « Paramètres généraux – Recueil ». Cet archivage suit le procédé suivant :
  - o Zipper le dossier correspondant à l'année. (Exemple : « c:\RoutePlus\Recueils\SIREDO\2015\»
  - o Supprimer le dossier de fichiers.



Exemple d'archivage des recueils avec Windows

### 3.2 Mise à jour

Respecter les consignes du service informatique avant de réaliser cette mise à jour. Elle suit le procédé suivant :

- Fermer Route Plus sur tous les postes et le service de communication sur le poste n°1.  
Décompresser le fichier « MAJRoutePlus6.x.x.x.zip » à partir du lien de téléchargement (que vous allez recevoir par mail) vers le dossier d'installation de Route Plus. (Exemple : "c:\RoutePlus\Serveur").
- Lancer Route Plus.

#### Attention :

- Cette mise à jour doit être réalisée sur tous les postes.
- Vous ne devez pas décompresser les fichiers Excel.zip, HTML.zip... C'est Route Plus qui réalise cette opération.

# **PARTIE 2 : NOUVEAUTÉS ROUTE PLUS**

## **1 Présentation**

---

Ce chapitre retrace l'ensemble des évolutions de Route Plus et de ses outils associés.

Nous aborderons ces modifications selon deux approches :

- Thématique permettant de détailler précisément les nouveautés les plus importantes.
- Par liste présentant les modifications plus simples.

Parmi les thèmes, nous trouverons dans ce livret :

- L'environnement de Route Plus.
- L'IHM.
- Le schéma routier.
- Les plannings et les Affaires.
- Les stations SIREDO et SAM.
- Les mesures matricielles.
- Les rapports Mobiles

## **2 Environnement**

---

### **2.1 Présentation**

Comme chaque année, nous garantissons une évolution de Route Plus avec l'univers informatique. Cela concerne les systèmes d'exploitation, les outils bureautiques, les navigateurs internet mais aussi les outils de développement et de maintenance de Route Plus. En voici la liste détaillée :

### **2.2 Architecture logicielle**

Voici la liste des compatibilités de Route Plus à jour :

- Windows :
  - o 2000
  - o 2003
  - o 2008
  - o XP
  - o VISTA
  - o 7
  - o 8 et 8.1
  - o 10
- Excel :
  - o 2000 (version 9.0) inclus aussi dans Office 2000
  - o 2002 (version 10) inclus aussi dans Office XP
  - o 2003 (version 11) inclus aussi dans Office 2003
  - o 2007 (version 12) inclus aussi dans Office 2007
  - o 2010 (version 14) inclus aussi dans Office 2010
  - o 2013 (version 15) inclus aussi dans Office 2013 et Office 365 de 2013
  - o 2016 (version 16 inclus aussi dans Office 2016 et Office 365 actuelle.

- Libre Office
  - o Version stable 4.4.5  
à
  - o Version stable 5.0.6
- Internet Explorer
  - o 7 : Vista, XP (SP2 et SP3)
  - o 8 : Windows 7, VISTA, XP (SP2 et SP3)
  - o 9 : Windows 7, VISTA (SP2)
  - o 10 : Windows 8, 7
  - o 11 : Windows 10, 8.1, 8, 7 (SP1)
- API Google Maps v3.
- Android : L'application « Suivi de communication Mobile » fonctionne sous :
  - o Ice Cream Sandwich
  - o Jelly Bean
  - o KitKat
  - o Lollipop
  - o Marshmallow

## **2.3 Outils de développement**

Route Plus et ses outils annexes ont été migrés sous WinDev 21, WebDev 21 et Windev Mobile 21. Voici les principaux avantages :

- Assurer la compatibilité avec l'évolution des systèmes d'exploitation (Windows, Android)
- Préparer les futurs développements pour 2017 (Ios, Windows 10 Mobile...).
- Améliorer l'environnement de développement.
- Améliorer les performances de Route Plus et d'accès aux bases de données.

## **2.4 Documentation**

Les manuels suivants ont été mis à jour ou créé:

- La mise en service et le paramétrage de Route Plus.
- La mise en service du serveur Hyper File SQL et des bases de données.
- L'interfaçage cartographique.
- Le manuel de Route Plus.
- Le livret des nouveautés v6.
- Le support de cours.

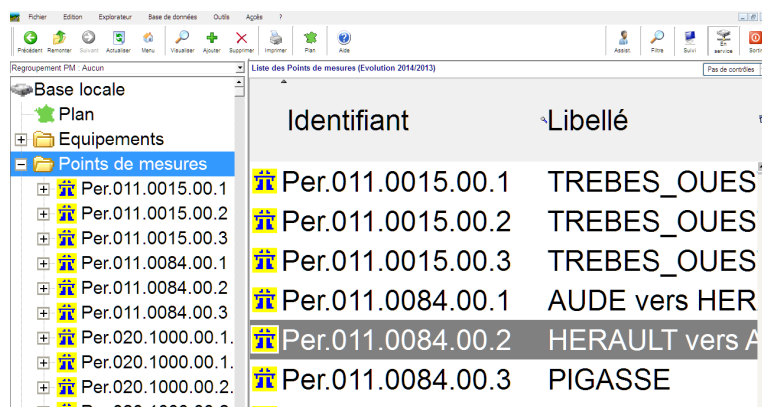
### 3 IHM.

L'interface de Route Plus a subi des modifications et des améliorations. En voici le détail :

#### 3.1 Zoom.

Toutes les listes, tableaux et exploreurs sont « zoomable ». Pour cela :

- Cliquez avec la souris sur la zone désirée.
- Appuyez sur la touche « Ctrl » du clavier.
- Faites tourner la roulette de la souris.



Zoom sur explorateur et liste des points de mesures.

Cette information n'est pas mémorisée. Chaque réouverture de Route Plus réinitialise les niveaux de zoom de tous les tableaux et listes.

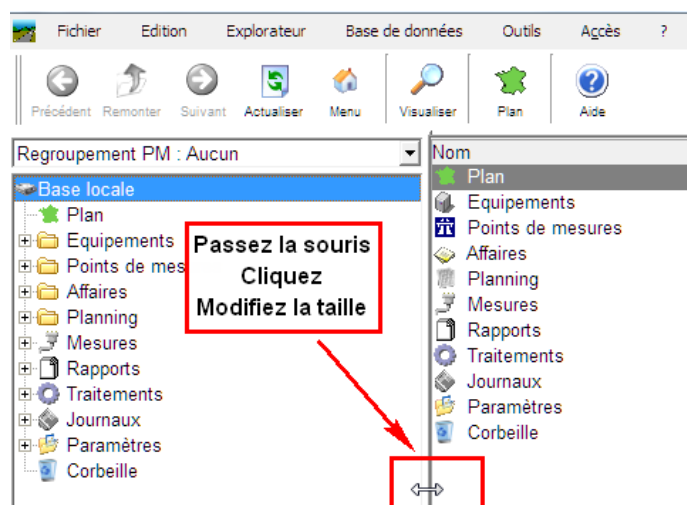
#### 3.2 Séparateur d'écran.

Une nouvelle fonctionnalité d'ergonomie fait son apparition : Le séparateur de fenêtre.

Il permet de répartir différemment les zones d'écran selon votre convenance. Nous le retrouvons au niveau de :

##### 3.2.1 L'explorateur.

Vous pouvez désormais régler la largeur de l'explorateur de Route Plus sans passer par le menu déroulant.

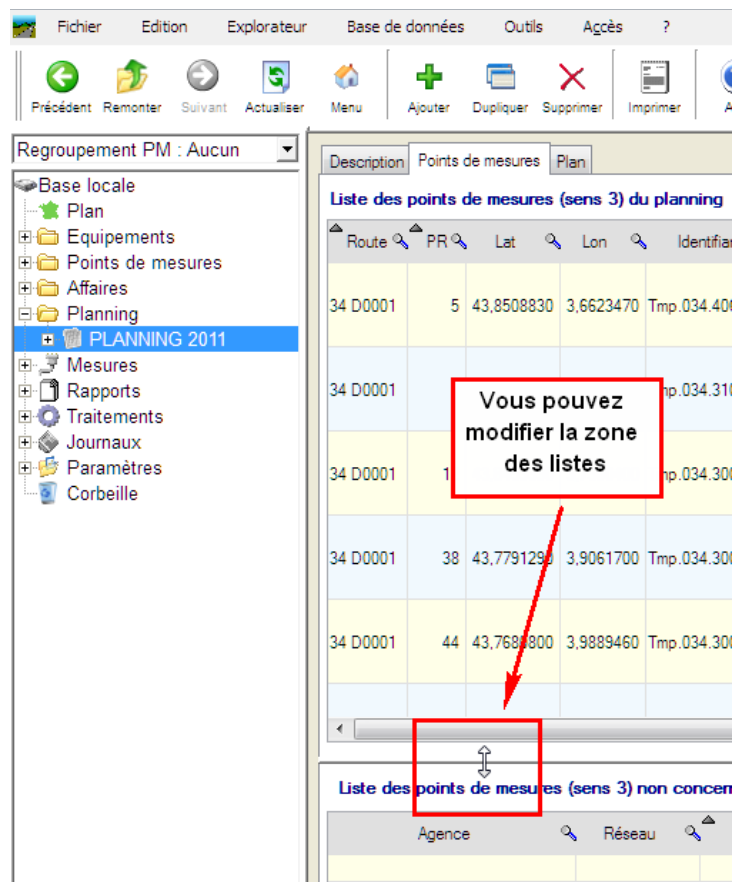


Chaque poste et chaque base de données mémorise sa propre largeur d'explorateur.



### 3.2.2 Liste des Points de Mesures sur Affaires et Planning.

Lorsque vous n'avez plus besoin d'affecter de points de mesures à l'affaire ou au planning, vous pouvez diminuer la hauteur du tableau des points de mesures non affectés. Cela vous laissera plus de place pour les points concernés.



### 3.3 Optimisation de l'affichage des Listes.

Les listes suivantes sont désormais chargées une seule fois lors de leur premier affichage :

- Equipements.
- Points de mesures.
- Affaires.
- Planning.

Elles peuvent être réactualisées manuellement en cliquant sur le bouton actualiser de l'explorateur.

Les opérations suivantes réalisent tout de même une actualisation des listes respectives :

- Ajout d'un enregistrement (Automatique)
- Modification d'un enregistrement (Automatique)
- Suppression d'un enregistrement (Automatique)

Seule l'importation d'un fichier FIME avec création d'une affaire et des points de mesures correspondants doit être suivie d'une réactualisation manuelle.

## 4 Schéma Routier.

### 4.1 Présentation.

Depuis 2013, Route Plus permet de réaliser de la géolocalisation inversée à partir de la prise en compte du schéma routier départemental.

Cette année, Route Plus propose de nouvelles fonctionnalités en s'appuyant sur ce dernier.

Voici la démarche de mise en œuvre vous apportant une assistance à la géolocalisation des points de mesure.

### 4.2 Mise en œuvre.

Vous devez vous procurer votre schéma routier départemental sous forme de fichier texte tabulé. Il doit comporter les rubriques suivantes :

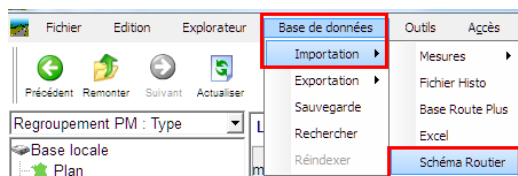
Rubrique	Désignation	Commentaire
Département	Numéro de département	Numérique de 1 à 999
Catégorie Administrative	1 ou A : Autoroute 2 ou B : Bretonne d'autoroute 3 ou E : Route express 4 ou N : Route nationale 5 ou D: Route départementale 6 ou C : Voie Communale 7 ou H : Hors réseau public 8 ou P : Parking 9 ou A : Autres	
Numéro de Route	Numéro de la route	Numérique de 1 à 999
Indice ALPHA	Indice alphabétique de la route	Chaine sur 20 caractères alpha
Indice Numérique	Indice numérique de la route	Numérique de 0 à 99 999
Route	Numéro de Route + Indice alpha + Indice Numérique (ex : D0001A2	Chaine sur 60 caractères alpha
Numéro de PR	Numéro du point routier ou repère.	Numérique de 0 à 9999
Longueur du PR	Longueur en mètre du PR	Numérique de 0 à 99999
Longitude	Longitude du point repère	Réel +/- 99.9999999
Latitude	Latitude du point repère	Réel +/- 99.9999999
Altitude	Altitude du point repère	Réel
Libellé Commune	Nom de la commune	Chaine sur 132 caractères alpha
Code INSEE Commune	Code INSEE de la commune	Numérique au format 99999

*Descriptif du fichier texte avec séparateur de rubriques de type tabulation.*


**NB :** Le PR correspond toujours au sens 1. Cette version de Route Plus ne différencie pas les PR des sens 2 si ils sont différents (Longueur et Géolocalisation).

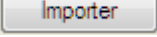
L'importation du schéma routier suit le procédé :

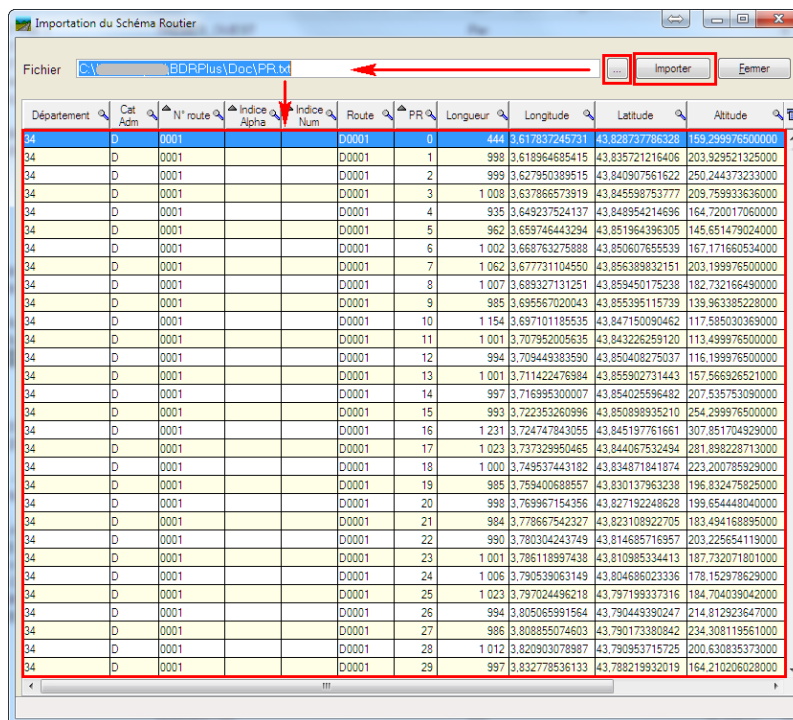
- Sur l'ensemble des postes Route Plus
- Lancer le module d'importation, à partir du menu déroulant :



*Lancement à partir du menu déroulant*

- Recherchez le fichier à l'aide du bouton 
- Attendez la fin de la lecture.

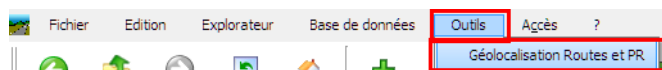
- Cliquez sur  pour alimenter BDR Plus avec votre schéma routier.
- Attendez la fin de l'importation.



Département	Cat. Adm.	N° route	Indice Alpha	Indice Num.	Route	PR	Longueur	Longitude	Latitude	Altitude
34	D	0001			D0001	0	444	3.617837245731	43.828737786328	159.299976500000
34	D	0001			D0001	1	998	3.618964685415	43.835721216406	203.929521325000
34	D	0001			D0001	2	999	3.627950389515	43.840907561622	250.244373233000
34	D	0001			D0001	3	1 008	3.637866573919	43.845598753777	209.759933636000
34	D	0001			D0001	4	935	3.649237524137	43.848954214696	164.720017060000
34	D	0001			D0001	5	962	3.659746443294	43.851964396305	145.651479024000
34	D	0001			D0001	6	1 002	3.668763275888	43.850607655539	167.171660534000
34	D	0001			D0001	7	1 062	3.677731104550	43.856389832151	203.199976500000
34	D	0001			D0001	8	1 007	3.689327131251	43.859450175238	182.732166490000
34	D	0001			D0001	9	985	3.69567020043	43.855395115739	139.963385228000
34	D	0001			D0001	10	1 154	3.697101185535	43.847150090462	117.585030369000
34	D	0001			D0001	11	1 001	3.707952005635	43.843226259120	113.499976500000
34	D	0001			D0001	12	994	3.709449383590	43.850408275037	116.199976500000
34	D	0001			D0001	13	1 001	3.711422476984	43.855902731443	157.566926521000
34	D	0001			D0001	14	997	3.716995300007	43.854025956482	207.535753090000
34	D	0001			D0001	15	993	3.722353260996	43.850898935210	254.299976500000
34	D	0001			D0001	16	1 231	3.724747843055	43.845197761661	307.851704929000
34	D	0001			D0001	17	1 023	3.737329950465	43.844067532494	281.898228713000
34	D	0001			D0001	18	1 000	3.749537443182	43.834871841874	223.200785929000
34	D	0001			D0001	19	985	3.759400688557	43.830137963238	196.832475825000
34	D	0001			D0001	20	998	3.769967154356	43.827192248628	199.654448040000
34	D	0001			D0001	21	984	3.778667542327	43.823108922705	183.494168895000
34	D	0001			D0001	22	990	3.780304243749	43.814685716957	203.225654119000
34	D	0001			D0001	23	1 001	3.786118997438	43.810985334413	187.732071801000
34	D	0001			D0001	24	1 006	3.790539063149	43.804686023336	178.152978629000
34	D	0001			D0001	25	1 023	3.797024496218	43.797199337316	184.704039042000
34	D	0001			D0001	26	994	3.805065991564	43.790449390247	214.812923647000
34	D	0001			D0001	27	986	3.808850746033	43.790173380842	234.308119561000
34	D	0001			D0001	28	1 012	3.820903078987	43.790953715725	200.630835373000
34	D	0001			D0001	29	997	3.832778536133	43.788219932019	164.210206028000


Assistant d'importation du schéma routier.

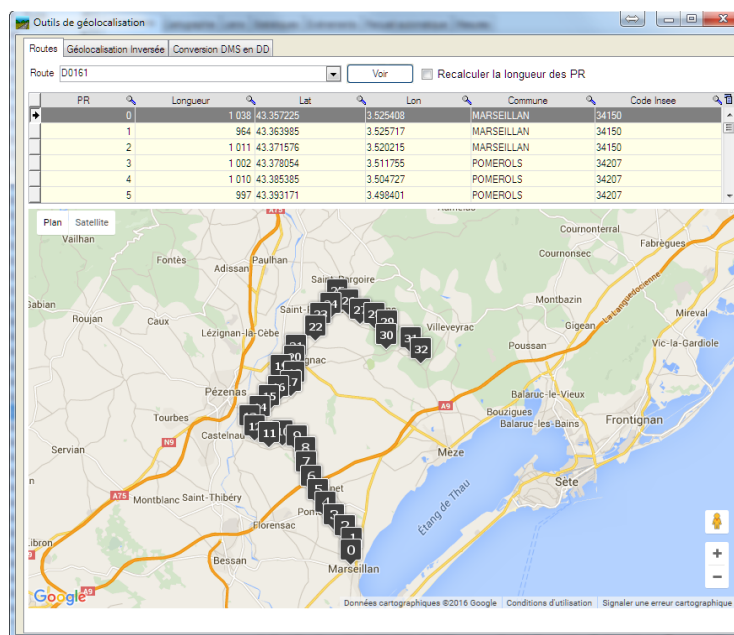
Vous pouvez contrôler le résultat de cette importation à partir de la fonction :



Outil de consultation à partir du menu déroulant

Vous pouvez à partir de cette fenêtre :

- Sélectionner une route
- Voir la liste des PR avec leurs caractéristiques en cliquant sur le bouton 
- Voir le tracé de la route sur le fond de carte.

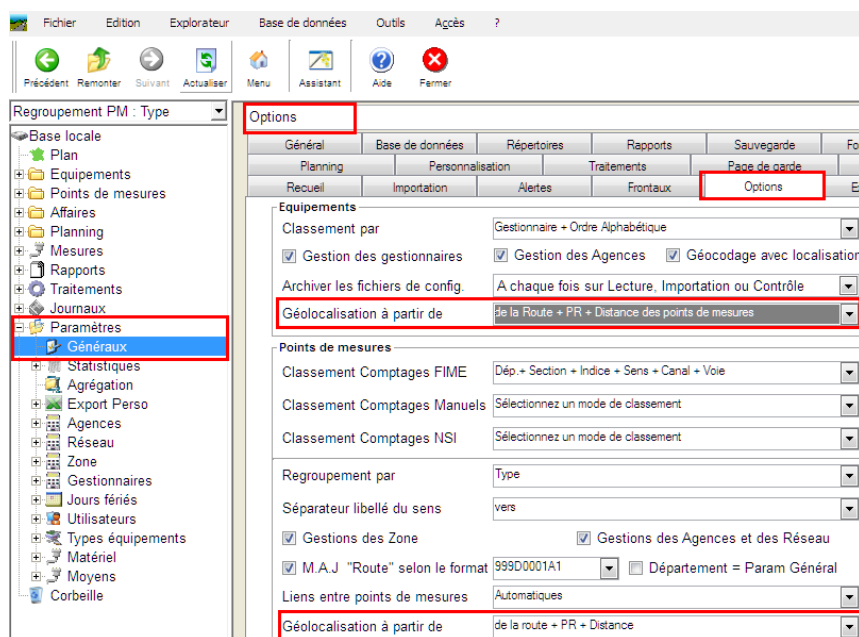


Cartes des PR d'une route départementale

## 4.3 Paramétrage.

La géolocalisation peut désormais se faire à partir des rubriques Route + PR + Distance. Vous pouvez paramétrer cette recherche par défaut pour :

- les équipements : Le premier point de mesure rattaché servira de référence
- les points de mesures.



Activation de la nouvelle géolocalisation

## 4.4 Exploitation.

Vous disposez des informations :

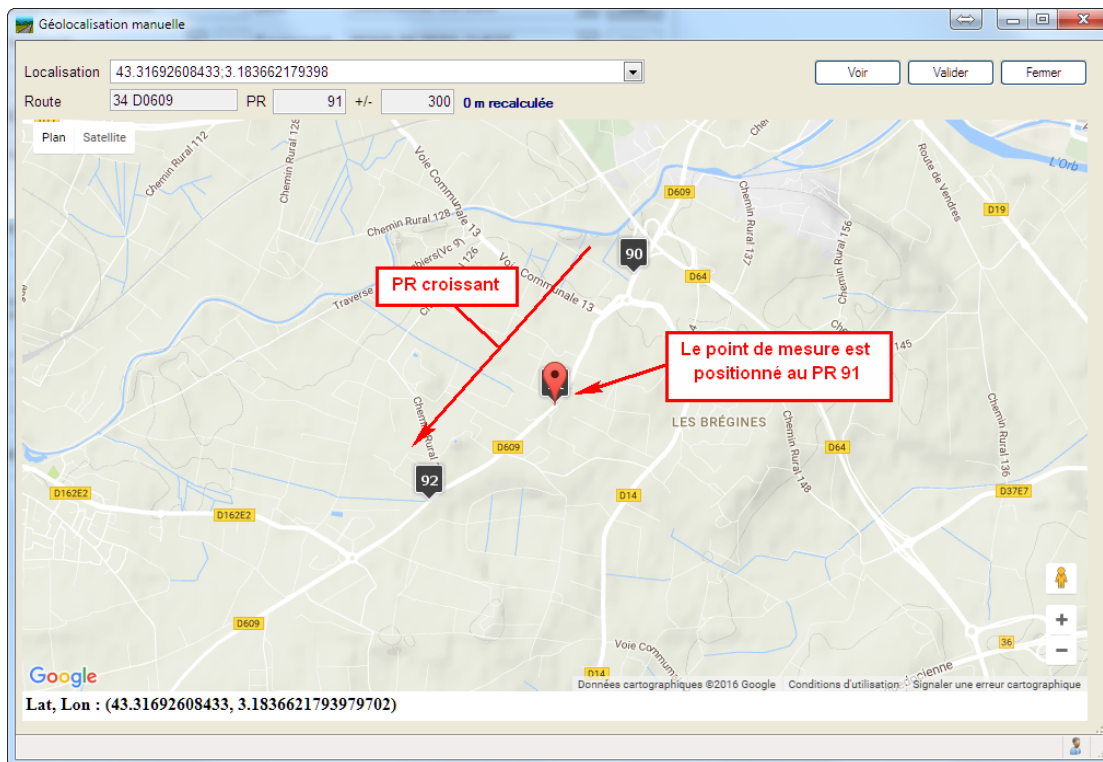
- Latitude + Longitude => Vous effectuez la géolocalisation inversée afin d'obtenir
  - o la Route
  - o le PR + La distance
  - o la commune + le code INSEE.
- ⇒ Cette fonction existe depuis la version 3 lors de la création des points de mesure sur importation ou recueil des fichiers FIME.
- Route - PR + Distance => Vous effectuez la géolocalisation afin d'obtenir
  - o La latitude
  - o La longitude
- ⇒ Nous allons détailler cette fonction.

Exemple : Point de mesure situé sur la D609 au PR 91 + 300 m.

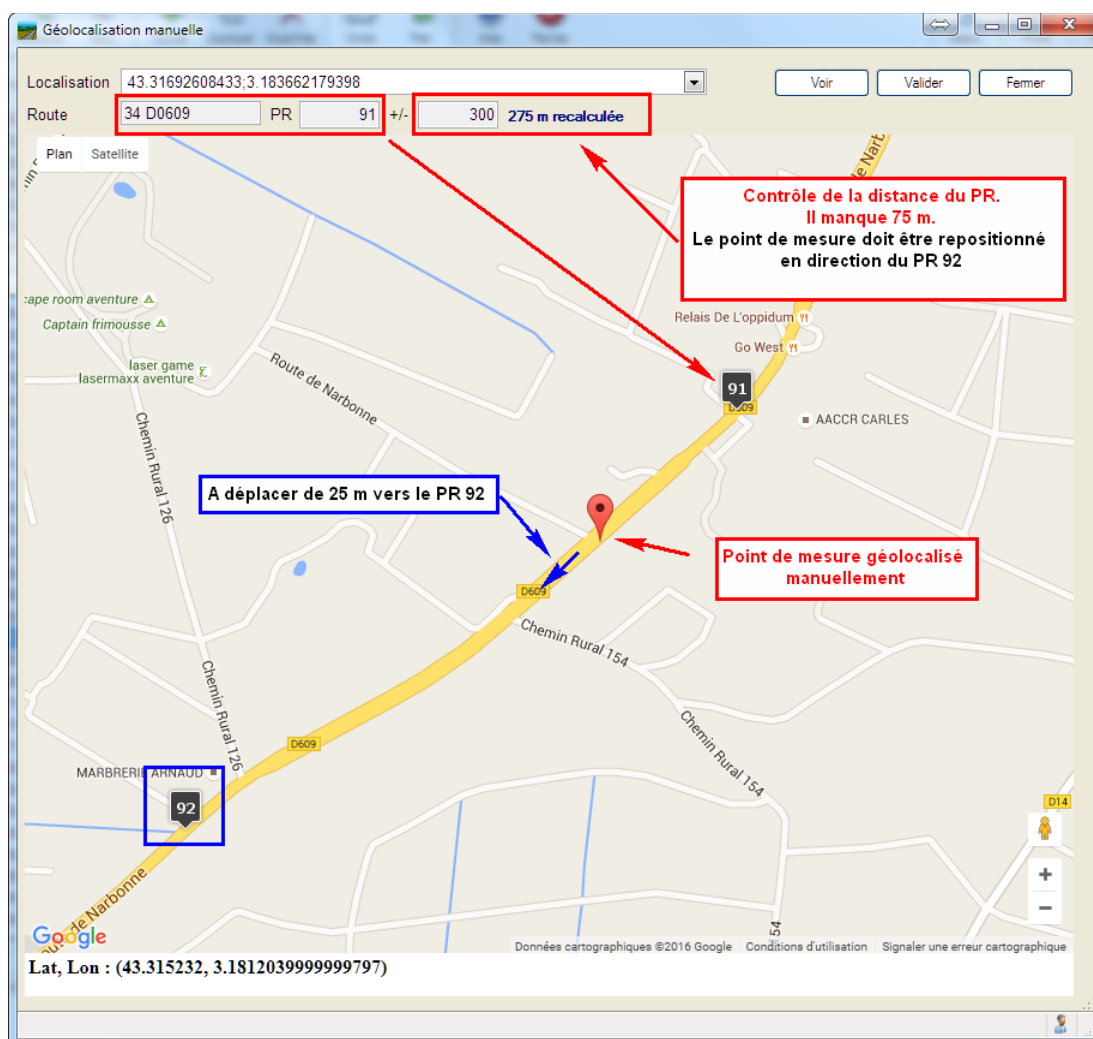
- La géolocalisation initiale se positionne sur le PR 91.
- Vous déplacez le marqueur afin d'obtenir une distance de 300 m.
- Vous cliquez sur valider afin de récupérer les coordonnées sur le point de mesure.

Pour un équipement, les informations « Route – PR + Distance » sont récupérées à partir du premier point de mesure rattaché.

Voici les deux principales étapes :



Positionnement sur le PR le plus proche



Géolocalisation au mètre prêt à partir de la Route, PR + Distance

## 5 Planning.

### 5.1 Présentation.

Comme chaque année, le planning évolue. Sur cette version, vous allez pouvoir :

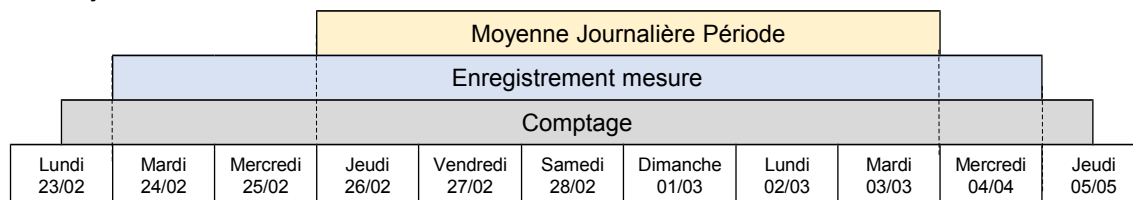
- Suivre l'avancement de vos comptages.
- Générer sous Excel les informations des périodes de comptage.

Pour rappel, il faut bien différencier :

- La période de comptage (pose et de dépose des compteurs).
- La période d'enregistrement de la mesure.
- La période de calcul de la moyenne qui dépend de votre paramétrage.

Par exemple, pour un paramétrage du type « Semaine de 6 jours sans le mercredi », nous pouvons avoir :

- Pose du : Lundi 23/02 14h00 au Jeudi 05/03 11h00
- Enregistrement du : Mardi 24/02 00h00 au Mercredi 04/03 23h00
- Moyenne du : Jeudi 26/02 00h00 au Mardi 03/03 23h00



### 5.2 Avancement.

Cette fonction permet de visualiser les informations des comptages réalisés. Deux lieux de consultations sont possibles :

#### 5.2.1 A partir des points de mesures.

Vous pouvez visualiser ici :

- Le chemin et le nom des fichiers FIME importés. Les mesures agrégées (sens...) de comportent pas cette information.
- Les périodes de comptages enregistrées.
- Les Moyennes Journalières des Périodes analysées.

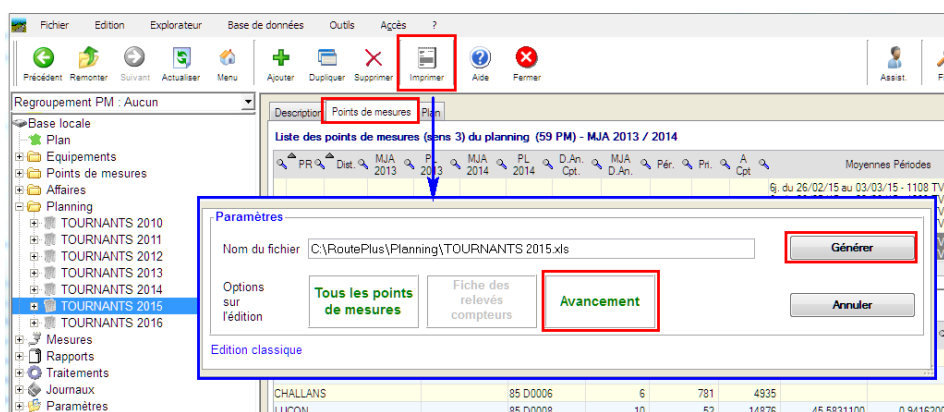
Le screenshot montre l'interface de l'application avec la liste des points de mesures (sens 3) du planning (59 PM) - MJA 2013 / 2014. La liste est organisée en colonnes : Description, Points de mesures, Plan, Moyennes Périodes, Périodes Comptages, Fichiers FIME. Les données sont présentées sous forme de tableau avec des filtres et des boutons d'action.

Avancement du planning 2015



## 5.2.2 Sous Excel

L'impression du planning permet de présenter l'avancement du planning.



Activation de l'avancement du planning sous Excel

Les semaines de comptages sont renseignées avec les informations suivantes :

- Période d'analyse en clair.
- Moyenne Journalière TV de la Période correspondante (MJP)
- Pourcentage Poids Lourds (PPL)

Identifiant	Moyennes Journalières Annuelles 2013 / 2014				Informations sur comptage			Semaine de comptage			
	MJA 2013	MJA PL 2013	MJA 2014	MJA PL 2014	Zone	Dernière Année	A Compter	Sem 1	Sem 2	Sem 3	Sem 4
.0002.02.3	1081	63	1102	64	1	2013	Oui	jeu. 26 fév. mar. 03 mar. MJP : 1108 PPL : 5.73 %	jeu. 28 mai mar. 02 juin MJP : 1289 PPL : 1.99 %	jeu. 16 juil. mar. 21 juil. MJP : 1171 PPL : 5.38 %	jeu. 19 nov. mar. 24 nov. MJP : 1101 PPL : 5.22 %
.0002.03.3	1066	123	1087	116	1	2013	Oui	jeu. 26 fév. mar. 03 mar. MJP : 1008 PPL : 9.59 %	jeu. 28 mai mar. 02 juin MJP : 1170 PPL : 6.06 %	jeu. 16 juil. mar. 21 juil. MJP : 1243 PPL : 12.12 %	jeu. 19 nov. mar. 24 nov. MJP : 1059 PPL : 8.94 %
.0002.10.3	6544	341	6675	322	1	2013	Oui	jeu. 26 fév. mar. 03 mar. MJP : 7107 PPL : 4.6 %	jeu. 28 mai mar. 02 juin MJP : 8417 PPL : 5.15 %	jeu. 16 juil. mar. 21 juil. MJP : 6761 PPL : 5.44 %	jeu. 19 nov. mar. 24 nov. MJP : 7470 PPL : 4.16 %
.0004.02.3	3057	256	3247	259	5	2013	Oui	jeu. 26 mar. mar. 31 mar. MJP : 3405 PPL : 6.39 %	jeu. 25 juin mar. 30 juin MJP : 3839 PPL : 5.64 %	jeu. 23 juil. mar. 28 juil. MJP : 3422 PPL : 6.36 %	jeu. 05 nov. mar. 10 nov. MJP : 3403 PPL : 7.46 %
.0004.03.3	3466	217	3681	220	5	2013	Oui	jeu. 26 mar. mar. 31 mar. MJP : 3733 PPL : 6.51 %	jeu. 25 juin mar. 30 juin MJP : 3681 PPL : 5.25 %	jeu. 23 juil. mar. 28 juil. MJP : 3515 PPL : 5.25 %	jeu. 05 nov. mar. 10 nov. MJP : 3505 PPL : 5.79 %
.0004.04.3	2675	150	2728	142	5	2013	Oui	jeu. 26 mar. mar. 31 mar. MJP : 2544 PPL : 5.11 %	jeu. 25 juin mar. 30 juin MJP : 3127 PPL : 3.55 %	jeu. 23 juil. mar. 28 juil. MJP : 3191 PPL : 3.25 %	jeu. 05 nov. mar. 10 nov. MJP : 2696 PPL : 5.18 %

Avancement du planning sous Excel

## 6 Affaires.

### 6.1 Présentation.

Comme chaque année, la gestion des affaires évolue. Cette année, vous allez pouvoir :

- Suivre l'avancement de vos comptages.
- Générer sous Excel les informations des périodes de comptage.
- Afficher un fond de plan.

### 6.2 Listes des points de mesures de l'affaire.

Les colonnes suivantes ont été ajoutées :

- Route – PR – Distance du point de comptage : Comme sur la liste des points de mesures, le classement est réalisé sur les trois colonnes. Cela vous permettra, par exemple, d'affecter plus facilement les points de mesure en fonction de la route.
- Latitude – Longitude. Un clic droit sur les points de mesures sélectionnés permet la géolocalisation automatique ou manuelle.
- Vitesse Maximum Autorisée VL/PL (VMA). Cette information permet de s'assurer de la programmation des compteurs pour un calcul juste des excès de vitesse.

Pour les mesures de type compteur, vous visualiserez en plus :

- Nom et chemin des fichiers FIME importés. Pour les fichiers avec sens discriminés (Pose sur sens 1 et 2), le fichier du sens 3 correspond au sens 1.
- Périodes de comptage enregistrées correspondantes à la période de l'affaire.
- Moyennes Journalières des Périodes à la période de l'affaire (Dépend du paramétrage du calcul de la moyenne).

Voici un exemple d'une affaire qui récence l'ensemble des comptages tournants sur 7 ans.

Description	Localisation	Route	PR	Distance	Moyennes Périodes	Périodes Comptages	Fichiers FIME
Talmont 2	85 D0004	47	547		6 du 18/03/10 au 23/03/10 - 3321 TV/J - 3.85 % PL 6 du 10/06/10 au 15/06/10 - 2842 TV/J - 4.69 % PL 5 du 05/08/10 au 09/08/10 - 10306 TV/J - 2.69 % PL 6 du 15/03/12 au 20/03/12 - 3138 TV/J - 5.94 % PL 6 du 21/06/12 au 26/06/12 - 4553 TV/J - 4 % PL 6 du 23/08/12 au 28/08/12 - 10420 TV/J - 5.32 % PL 6 du 15/11/12 au 20/11/12 - 2576 TV/J - 5.37 % PL 6 du 20/03/14 au 25/03/14 - 3114 TV/J - 5.22 % PL 6 du 12/06/14 au 17/06/14 - 4208 TV/J - 4.25 % PL 6 du 24/07/14 au 29/07/14 - 7310 TV/J - 3.14 % PL 6 du 06/11/14 au 11/11/14 - 2734 TV/J - 3.83 % PL	15/03/10 17:00 - 24/03/10 08:00 09/06/10 12:00 - 21/06/10 10:00 03/08/10 18:00 - 10/08/10 13:00 15/03/12 00:00 - 20/03/12 23:00 21/06/12 00:00 - 26/06/12 23:00 23/08/12 00:00 - 28/08/12 23:00 15/11/12 00:00 - 20/11/12 23:00 19/03/14 00:00 - 25/03/14 23:00 11/06/14 00:00 - 18/06/14 23:00 24/07/14 00:00 - 29/07/14 23:00 06/11/14 00:00 - 11/11/14 23:00	
Venansault	85 D0004	22	885		6 du 26/03/09 au 31/03/09 - 2852 TV/J - 6.23 % PL 6 du 04/06/09 au 09/06/09 - 3122 TV/J - 8.04 % PL 6 du 20/08/09 au 25/08/09 - 2647 TV/J - 3.62 % PL 6 du 03/12/09 au 08/12/09 - 2776 TV/J - 5.78 % PL 6 du 14/04/11 au 19/04/11 - 3114 TV/J - 5.41 % PL 7 du 24/06/11 au 30/06/11 - 2886 TV/J - 6.35 % PL 6 du 25/08/11 au 30/08/11 - 2866 TV/J - 7.4 % PL 6 du 17/11/11 au 22/11/11 - 2772 TV/J - 9.28 % PL 6 du 04/04/13 au 09/04/13 - 2950 TV/J - 8.16 % PL 6 du 20/06/13 au 25/06/13 - 3234 TV/J - 9.67 % PL 6 du 01/08/13 au 06/08/13 - 2957 TV/J - 6.95 % PL 6 du 28/11/13 au 03/12/13 - 3155 TV/J - 8.85 % PL 6 du 26/03/15 au 31/03/15 - 3405 TV/J - 6.39 % PL 6 du 25/06/15 au 30/06/15 - 3839 TV/J - 5.64 % PL 6 du 23/07/15 au 28/07/15 - 3422 TV/J - 6.36 % PL 6 du 05/11/15 au 10/11/15 - 3403 TV/J - 7.46 % PL	25/03/09 00:00 - 31/03/09 23:00 04/06/09 00:00 - 10/06/09 23:00 17/08/09 12:00 - 26/08/09 06:00 01/12/09 17:00 - 11/12/09 11:00 11/04/11 17:00 - 20/04/11 10:00 23/06/11 12:00 - 01/07/11 09:00 23/08/11 10:00 - 01/09/11 14:00 14/11/11 12:00 - 29/11/11 11:00 04/04/13 00:00 - 09/04/13 23:00 19/06/13 00:00 - 26/06/13 23:00 01/08/13 00:00 - 07/08/13 23:00 27/11/13 00:00 - 03/12/13 23:00 25/03/15 00:00 - 31/03/15 23:00 23/06/15 00:00 - 30/06/15 23:00 20/07/15 12:00 - 29/07/15 10:00 05/11/15 00:00 - 11/11/15 23:00	
Les Clouzeaux	85 D0004	23	1 004		6 du 14/04/11 au 19/04/11 - 3387 TV/J - 6.87 % PL 6 du 16/06/11 au 21/06/11 - 3373 TV/J - 7.11 % PL 6 du 28/07/11 au 02/08/11 - 3223 TV/J - 5.65 % PL 6 du 17/11/11 au 22/11/11 - 3242 TV/J - 6.66 % PL 6 du 04/04/13 au 09/04/13 - 3485 TV/J - 6.74 % PL 6 du 20/06/13 au 25/06/13 - 3334 TV/J - 7.47 % PL 6 du 01/08/13 au 06/08/13 - 3941 TV/J - 4.71 % PL 6 du 28/11/13 au 03/12/13 - 3352 TV/J - 6.49 % PL 6 du 26/03/15 au 31/03/15 - 3733 TV/J - 6.51 % PL 6 du 25/06/15 au 30/06/15 - 3681 TV/J - 5.25 % PL 6 du 23/07/15 au 28/07/15 - 3515 TV/J - 5.25 % PL 6 du 05/11/15 au 10/11/15 - 3505 TV/J - 5.79 % PL	25/03/09 00:00 - 31/03/09 23:00 04/06/09 00:00 - 10/06/09 23:00 17/08/09 12:00 - 26/08/09 06:00 11/04/11 12:00 - 20/04/11 09:00 15/06/11 12:00 - 23/06/11 08:00 27/07/11 17:00 - 22/08/11 13:00 14/11/11 18:00 - 29/11/11 15:00 04/04/13 00:00 - 09/04/13 23:00 19/06/13 00:00 - 26/06/13 23:00 31/07/13 00:00 - 07/08/13 23:00 27/11/13 00:00 - 03/12/13 23:00 25/03/15 00:00 - 31/03/15 23:00 23/06/15 00:00 - 30/06/15 23:00 20/07/15 12:00 - 29/07/15 10:00 05/11/15 00:00 - 11/11/15 23:00	

Tous vos comptages en un clin d'oeil

### 6.3 Fond de plan.

Si vous avez importé le schéma routier département, le fond de plan présente maintenant les PR autour des points de mesures. Un code de couleur cyclique est affecté à chacune des routes (9 couleurs maximum):

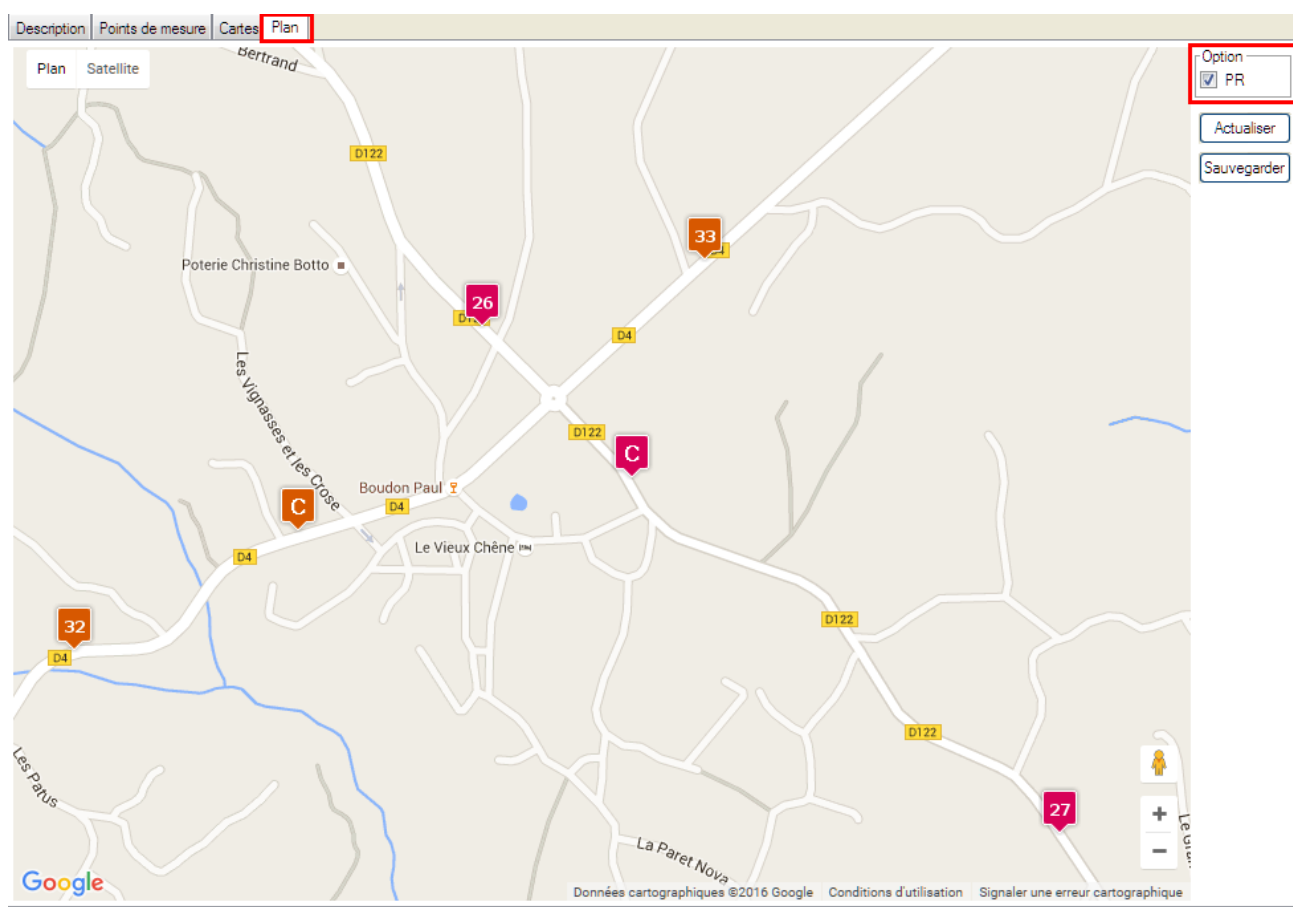
Les icônes suivent le principe suivant :

- Point de Comptage :
  - o Icône avec lettre « C ».
  - o Couleur affectée à la route.
- PR :
  - o Icône avec le numéro de PR.
  - o Les numéros avant et après le point de comptage sont présentés.
  - o Couleur affectée à la route.

Voici un exemple d'affaire concernant les points suivants :

Description	Points de mesure	Cartes	Plan					
Liste des points de mesures de l'affaire								
Localisation	Route	PR	Dist	Latitude	Longitude	Moyennes Périodes	Périodes Comptages	Fichier
CAUSSE DE LA SELLE	34 D0004	32	354	43.8042849	3.6446149	7j. du 23/06/15 au 29/06/15 - 237 TV/J - 3.26 % PL	23/06/15 00:00 - 29/06/15 23:00	V:\RoutePlus\
CAUSSE DE LA SELLE	34 D0004	32	354	43.8042849	3.6446149	7j. du 23/06/15 au 29/06/15 - 228 TV/J - 3.13 % PL	23/06/15 00:00 - 29/06/15 23:00	V:\RoutePlus\
CAUSSE DE LA SELLE	34 D0004	32	354	43.8042849	3.6446149	7j. du 23/06/15 au 29/06/15 - 465 TV/J - 3.19 % PL	23/06/15 00:00 - 29/06/15 23:00	V:\RoutePlus\
CAUSSE DE LA SELLE	34 D0122	26	330	43.8049083	3.6500150	7j. du 23/06/15 au 29/06/15 - 264 TV/J - 4.76 % PL	23/06/15 00:00 - 29/06/15 23:00	V:\RoutePlus\
CAUSSE DE LA SELLE	34 D0122	26	330	43.8049083	3.6500150	7j. du 23/06/15 au 29/06/15 - 261 TV/J - 3.18 % PL	23/06/15 00:00 - 29/06/15 23:00	V:\RoutePlus\
CAUSSE DE LA SELLE	34 D0122	26	330	43.8049083	3.6500150	7j. du 23/06/15 au 29/06/15 - 525 TV/J - 3.97 % PL	23/06/15 00:00 - 29/06/15 23:00	V:\RoutePlus\

Points de mesures de l'affaire avec MJP, Périodes de comptages et Fichiers FIME



Fond de carte de l'affaire et PR affichés.

## 7 Stations.

Voici les dernières nouveautés concernant les stations.

### 7.1 Communication.

Les supports de communication du recueil automatique évoluent permettant l'utilisation d'un support de type série. Cette configuration peut être utile dans les suivants :

- Fibre Optique accessible via port COM.
- Recueil automatique sur port COM.
- ...

Pour cela, une telle mise en œuvre, vous devez :

- Créer le moyen de communication correspondant.

Base locale

- Equipements
- Points de mesures
- Affaires
- Planning
- Mesures
- Rapports
- Traitements
- Journaux
- Paramètres**
- Général
- Statistiques
- Agrégation
- Export Perso
- Agences
- Réseau
- Zone
- Gestionnaires
- Jours fériés
- Utilisateurs
- Types équipements
- Matériel
- Moyens**
- FIBRE OPTIQUE**

**Descriptif**

Libellé : FIBRE OPTIQUE

Support : Série

Matériel : Aucun matériel

Port COM : COM2

Préfixe :

Mode : Autre

Autorisé de : à

Poste : 1

*Création du moyen de communication FIBRE OPTIQUE utilisant le port série COM2*

- Utiliser ce moyen lors du recueil automatique ou d'une émulation via le terminal de Route Plus.

Sélection du type de support de communication

**Support de communication**

☐ Modem

☒ Série

☐ TCP/IP

**Paramètres de communication**

☒ Equipement

☐ Type d'équipement

**Port de communication**

☐ Com 1

☐ Com 2

☐ Com 3

☐ Com 4

☐ Com 5

☐ Com 6

☐ Com 7

☐ Com 8

☐ Com 9

Sélectionnez ou saisissez un autre port de communication

Valider

Fermer

*Le support Série sur port COM 2 est proposé lors des connexions manuelles.*

## 7.2 Capteurs.

La commande STV indique quels sont les types de capteurs implantés sur la chaussée. Route Plus prend en compte la totalité des codes de configurations des capteurs (cc) de l'annexe 3 de la norme NF P 99-304.

Voici l'extrait de la norme :

Code	Configuration en capteur
Ø	2 tubes
1	1 tube
2	1 capteur de présence de véhicule à boucle électromagnétique.
3	2 capteurs de présence de véhicule à boucle électromagnétique.
4	1 capteur de charge piézoélectrique céramique.
5	2 capteurs de charge piézoélectriques céramiques.
6	1 demi-capteur de charge piézoélectrique céramique.
7	1 capteur de présence d'essieu piezo-résistif.
8	2 capteurs de présence d'essieu piezo-résistifs.
9	1 demi-capteur de présence d'essieu piézo-résistif.
A	1 capteur de charge capacitif.
B	2 capteurs de charge capacitifs.
C	1 demi-capteur de charge capacitif.
D	1 radar Doppler.
E	1 cellule photoélectrique ou laser.
F	2 cellules photoélectriques ou laser.
G	1 capteur de présence d'essieux à boucle électromagnétique.
H	2 capteurs de présence d'essieux à boucle électromagnétique.
I	Capteur à analyse d'image.

Exemples :

"\_2" (espace, 2) = 1 boucle  
 "43" = 1 piézo + 2 boucles  
 "\_\_" (espace, espace) = configuration en capteur inconnue.

Voici la prise en compte dans Route Plus

Description Paramètres SIREDO									
Fichier de configuration : C:\RoutePlus5\Config\_426.txt (Ven. 29/07/16 à 10:32)									
Affectations (CFA)			Capteurs (CFC)			Taille fichiers / Pénodes utilis. (CFF - CFPU)		Seuils inter classes (CFS)	
Voies / Canaux (STV - CFV)			Status (ST)			Implantation & Animation AI			
Can	Dép	Sectio	Indic	Ser	Type Capteur 1	Type de capteur 2	N° de capteur		
0		1 010	0	1	1 capteur de présence d'essieux à boucle électromagnétique.	2 capteurs de présence de véhicule à boucle électromagnétique.	0		
1		1 010	0	2	1 capteur de présence d'essieux à boucle électromagnétique.	2 capteurs de présence de véhicule à boucle électromagnétique.	1		
2		1 010	0	2	1 capteur de présence d'essieux à boucle électromagnétique.	2 capteurs de présence de véhicule à boucle électromagnétique.	2		
3		1 010	0	1	1 capteur de présence d'essieux à boucle électromagnétique.	2 capteurs de présence de véhicule à boucle électromagnétique.	3		
4		1 010	0	2	1 radar Doppler.	2 capteurs de présence de véhicule à boucle électromagnétique.	4		
5		1 010	0	1	1 radar Doppler.		5		

Deux Types de capteurs possibles.

## 7.3 SAM.

### 7.3.1 Introduction.

Route Plus prend en charge les nouvelles stations SAM. Son guide de mise en service explique, entre autres, les particularités de prise en charge au sein de Route Plus.



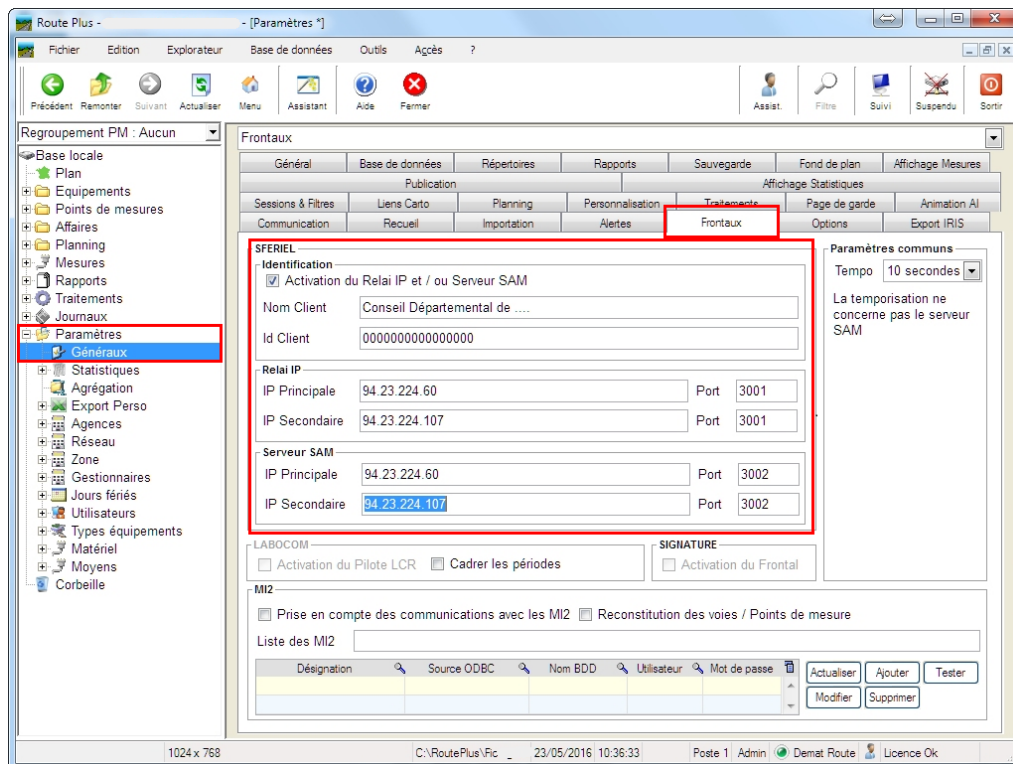
### 7.3.2 Mise en œuvre

Voici le rappel des principales étapes spécifiques de mise en œuvre :

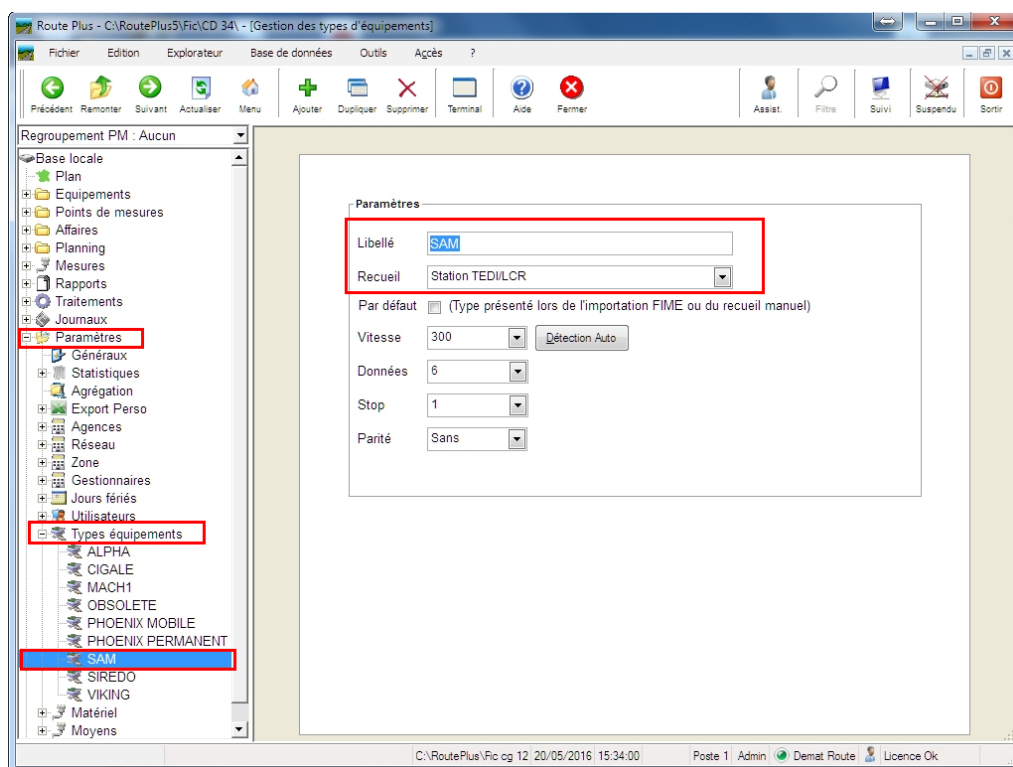
- Configuration des adresses TCP/IP des serveurs SAM (Principale et Secondaire)
- Configuration de votre Identifiant d'accès.
- Création du type d'équipement SAM avec un recueil de type TEDI/LCR.
- Mise en service des stations SAM avec comme particularité :
  - o Le numéro de la station SAM.
  - o La communication via le serveur SAM.

En voici les écrans correspondants :

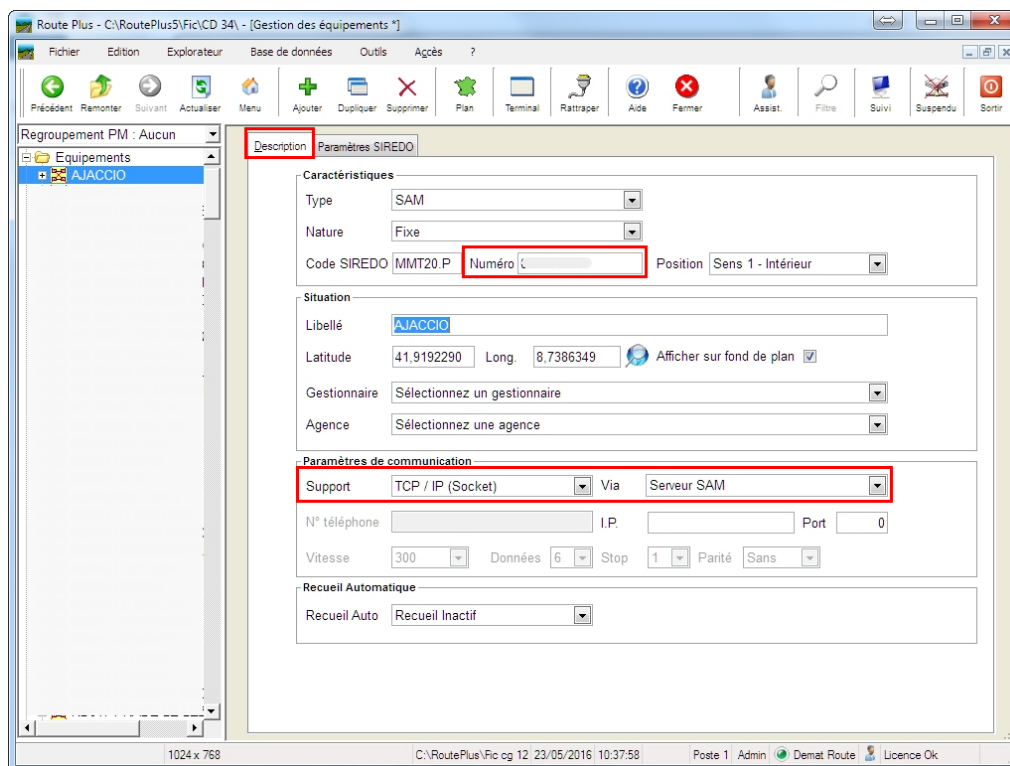




Paramétrage de l'accès au serveur SAM



Création du Type d'équipement SAM : Recueil TEDI/LCR



*Paramétrage de l'équipement : Numéro – Support TCP/IP via Serveur SAM*

La mise en service d'un tel équipement suit le même procédé qu'une station SIREDO :

- Contrôle de configuration via le terminal.
- Lecture de configuration.
- Paramétrage du recueil automatique sur chacun des points de mesures.
- Rattrapage des mesures.
- Contrôle des mesures.

### 7.3.3 Temps de réponses.

Voici les temps de réponses pour quelques commandes de recueil :

#### **Configuration:**

CFA LC=H VC=H

CFF B=9600 H=960 I=7 J=40 V=10 EC=0 KC=960 LC=960 PC=0 TC=0 VC=50

CFS L1=60 L2=70 L3=90 L4=255

CFS V1=50 V2=70 V3=90 V4=110 V5=130 V6=150 V7=160 V8=170 V9=200 V10=255

CFV 0=0 1=1 2=2 3=3 4=4 5=5

#### **Délai de réponse aux commandes :**

BH 0 QT (960 séquences)

➔ 7 secondes pour 5 760 valeurs

BH 0 LC (960 séquences - 4 classes – 6 canaux)

➔ 26 secondes pour 23 040 valeurs

BH 0 VC (1960 séquences - 10 classes – 6 canaux)

➔ 53 secondes pour 57 600 valeurs

Recueil de configuration (DT, ST, CF\*, STV)

➔ 1 seconde

## 8 Nouvelles mesures Matricielles.

### 8.1 Présentation.

Jusqu'à présent, Route Plus ne prenait en compte que la mesure MODE 4 représentant une classification de vitesse TV/PL.

C'est ce que nous appelons une mesure matricielle représentant des valeurs de mesures sur 2 dimensions.

Route Plus prend désormais en compte les mesures SIREDO « LM » et « KM » qui présentent les natures de mesures :

Mesure	Classification 1	Classification 2
LM	Longueurs Classifiées	Vitesses Classifiées
KM	Vitesses Classifiées	Silhouettes Classifiées

### 8.2 Origines des mesures.

Ces mesures peuvent provenir indifféremment :

- De stations SAM.
- De stations SIREDO compatibles.
- De compteurs de mesures individuelles tels que les VIKING, VIKING + et ALPHA.

### 8.3 Structure des Fichiers FIME.

La structure et la syntaxe des fichiers FIME correspondant restent sensiblement identiques aux mesures SIREDO classifiées. La particularité, ici, est que les deux classes sont renseignées en fin de chacune des entêtes.

Voici la structure des fichiers :

#### 8.3.1 Mesure LM.

Entête Classe Longueur 1 : **003C** = - de 6 m – Classe de Vitesse 1 : **0032** = moins de 50 km/h

0002. 099.9999. 00. 1. 16. 08. 14. 00. 00.1440.J LM.S0 3.MTQ0.003C.0032.  
000055.000085.000121. => Débit Journalier - de 6 m et - de 50 km/h

...

Entête Classe Longueur 1 : **003C** = - de 6 m – Classe de Vitesse 2 : **3246** = De 50 à 70 km/h

0002. 099.9999. 00. 1. 16. 08. 14. 00. 00.1440.J LM.S0 3.MTQ0.003C.3246.  
000578.000829.000745. => Débit Journalier - de 6 m et entre 50 et 70 km/h

...

Entête Classe Longueur 1 : **003C** = - de 6 m – Classe de Vitesse 10 : **C8FF** = De 200 à 255 km/h

0002. 099.9999. 00. 1. 16. 08. 14. 00. 00.1440.J LM.S0 3.MTQ0.003C.C8FF.  
000000.000000.000000. => Débit Journalier - de 6 m et entre 200 et 255 km/h

...

Entête Classe Longueur 2 : **3C46** = de 6 m à 7 m – Classe de Vitesse 1 : **0032** = moins de 50 km/h

0002. 099.9999. 00. 1. 16. 08. 14. 00. 00.1440.J LM.S0 3.MTQ0.3C46.0032.  
000055.000085.000121. => Débit Journalier de 6 à 7 m et - de 50 km/h

...

### 8.3.2 Mesure KM.

Entête Classe Vitesse 1 : **0032** = moins de 50 km/h – Classe de silhouette 1 : **01**

0002. 099.9999. 00. 1. 16. 08. 14. 00. 00.1440.J KM.S0 3.MTQ0.0032.01.

000055.000085.000121. => Débit Journalier - de 50 km/h et K1

...

Entête Classe Vitesse 1 : **0032** = moins de 50 km/h – Classe de silhouette 2 : **02**

0002. 099.9999. 00. 1. 16. 08. 14. 00. 00.1440.J KM.S0 3.MTQ0.0032.02.

000578.000829.000745. => Débit Journalier - de 50 km/h et K2

...

Entête Classe Vitesse 1 : **0032** = moins de 50 km/h – Classe de silhouette 14 : **14**

0002. 099.9999. 00. 1. 16. 08. 14. 00. 00.1440.J KM.S0 3.MTQ0.0032.14.

000000.000000.000000. => Débit Journalier - de 50 km/h et K14

...

Entête Classe Vitesse 2 : **3246** = De 50 à 70 km/h – Classe de silhouette 1 : **01**

0002. 099.9999. 00. 1. 16. 08. 14. 00. 00.1440.J KM.S0 3.MTQ0.3246.01.

000055.000085.000121. => Débit Journalier de 50 à 70 km/h et K1

...

### 8.4 Norme.

Les éléments concernant les mesures matricielles pris en compte par Route Plus doivent répondre aux normes NF P 99-304 et NF P 99-344.

Cela concerne les commandes et les réponses :

- Des configurations des stations.
- Des mesures matricielles.

### 8.5 Volumétrie.

Il est facilement compréhensible que ce type de mesure est extrêmement volumineux. Aussi, il est à utiliser avec modération. Voici un comparatif de la volumétrie entre un débit horaire et :

- Une Longueur par Vitesse LM (4 classes de longueurs par 12 classes de vitesses)
- Une Vitesse par Silhouette KM (12 classe de vitesse par 14 classes de silhouettes)

	Heure	Jour	Semaine	Mois	An
H QT	1	24	168	720	8 760
H LM	48	1 152	8 064	34 560	420 480
H KM	168	4 032	28 224	120 960	1 471 680

*Volumétrie comparative des mesures matricielles*

### 8.6 Configuration des stations.

Pour la prise en compte de ces mesures, vous devez :

- Configurer votre équipement.
- Lire la configuration.
- Activer le recueil automatique des mesures désirées.

Voici les éléments fonctionnels correspondants :

## Exemple de configuration LCR d'une station SAM :

CFA LC=H VC=H **KM=H LM=H** KC=Z PC=Z EC=Z TC=Z

CFC 0=QT/TT/VT/LC/VC/**KM/LM...**

CFF B=9600 H=960 I=7 J=40 V=10 EC=0 KC=960 LC=960 PC=0 TC=0 VC=50 **KM=960 LM=960**

CFS L1=60 L2=70 L3=90 L4=255

CFS V1=50 V2=70 V3=90 V4=110 V5=130 V6=150 V7=160 V8=170 V9=200 V10=255

CFS K1=1 K2=2 K3=3 K4=4 K5=5 K6=6 K7=7 K8=8 K9=9 K10=10 K11=11 K12=12 K13=13 K14=14

*La configuration de l'équipement prend en compte les mesures matricielles*

Description Paramètres SIREDO

Fichier de configuration : C:\RoutePlus5\Config\MMT63.Q\_426.txt (Ven. 26/08/16 à 17:28)

Voies / Canaux (STV - CFV)	Status (ST)	Implantation & Animation AI
<b>Affectations (CFA)</b>	Capteurs (CFC)	Taille fichiers / Périodes utils. (Ci)
Seuils inter classes (CFS)		

Nature de la mesure	Séquencement
Vitesses classifiées	Horaire
Longueurs classifiées	Horaire
<b>Longueurs classifiées par Vitesses classifiées</b>	<b>Horaire</b>
Vitesses classifiées par Silhouettes classifiées	Horaire

PL basés sur Longueurs classifiées - Trafic poids lourds élaboré à partir des classes supérieures à 6

Configuration des Affectations (CFA)

Description Paramètres SIREDO

Fichier de configuration : C:\RoutePlus5\Config\MMT63.Q\_426.txt (Ven. 26/08/16 à 17:28)

Voies / Canaux (STV - CFV)	Status (ST)	Implantation & Animation AI
Affectations (CFA)	<b>Capteurs (CFC)</b>	Taille fichiers / Périodes utils. (Ci)
Seuils inter classes (CFS)		

Capteur	QT	TT	VT	QL	VL	ST	VC	LC	KC	KS	PM	PT	PC	EC	TC	ML	<b>LM</b>	<b>KM</b>
0	<input checked="" type="checkbox"/>	<input checked="" type="checkbox"/>	<input checked="" type="checkbox"/>	<input type="checkbox"/>	<input type="checkbox"/>	<input type="checkbox"/>	<input checked="" type="checkbox"/>	<input checked="" type="checkbox"/>	<input type="checkbox"/>	<input type="checkbox"/>	<input type="checkbox"/>	<input type="checkbox"/>	<input type="checkbox"/>	<input type="checkbox"/>	<input type="checkbox"/>	<input type="checkbox"/>	<input checked="" type="checkbox"/>	<input checked="" type="checkbox"/>
1	<input checked="" type="checkbox"/>	<input checked="" type="checkbox"/>	<input checked="" type="checkbox"/>	<input type="checkbox"/>	<input type="checkbox"/>	<input type="checkbox"/>	<input checked="" type="checkbox"/>	<input checked="" type="checkbox"/>	<input type="checkbox"/>	<input type="checkbox"/>	<input type="checkbox"/>	<input type="checkbox"/>	<input type="checkbox"/>	<input type="checkbox"/>	<input type="checkbox"/>	<input type="checkbox"/>	<input checked="" type="checkbox"/>	<input checked="" type="checkbox"/>
2	<input checked="" type="checkbox"/>	<input checked="" type="checkbox"/>	<input checked="" type="checkbox"/>	<input type="checkbox"/>	<input type="checkbox"/>	<input type="checkbox"/>	<input checked="" type="checkbox"/>	<input checked="" type="checkbox"/>	<input type="checkbox"/>	<input type="checkbox"/>	<input type="checkbox"/>	<input type="checkbox"/>	<input type="checkbox"/>	<input type="checkbox"/>	<input type="checkbox"/>	<input type="checkbox"/>	<input checked="" type="checkbox"/>	<input checked="" type="checkbox"/>
3	<input checked="" type="checkbox"/>	<input checked="" type="checkbox"/>	<input checked="" type="checkbox"/>	<input type="checkbox"/>	<input type="checkbox"/>	<input type="checkbox"/>	<input checked="" type="checkbox"/>	<input checked="" type="checkbox"/>	<input type="checkbox"/>	<input type="checkbox"/>	<input type="checkbox"/>	<input type="checkbox"/>	<input type="checkbox"/>	<input type="checkbox"/>	<input type="checkbox"/>	<input type="checkbox"/>	<input checked="" type="checkbox"/>	<input checked="" type="checkbox"/>
4	<input checked="" type="checkbox"/>	<input checked="" type="checkbox"/>	<input checked="" type="checkbox"/>	<input type="checkbox"/>	<input type="checkbox"/>	<input type="checkbox"/>	<input checked="" type="checkbox"/>	<input checked="" type="checkbox"/>	<input type="checkbox"/>	<input type="checkbox"/>	<input type="checkbox"/>	<input type="checkbox"/>	<input type="checkbox"/>	<input type="checkbox"/>	<input type="checkbox"/>	<input type="checkbox"/>	<input checked="" type="checkbox"/>	<input checked="" type="checkbox"/>
5	<input checked="" type="checkbox"/>	<input checked="" type="checkbox"/>	<input checked="" type="checkbox"/>	<input type="checkbox"/>	<input type="checkbox"/>	<input type="checkbox"/>	<input checked="" type="checkbox"/>	<input checked="" type="checkbox"/>	<input type="checkbox"/>	<input type="checkbox"/>	<input type="checkbox"/>	<input type="checkbox"/>	<input type="checkbox"/>	<input type="checkbox"/>	<input type="checkbox"/>	<input type="checkbox"/>	<input checked="" type="checkbox"/>	<input checked="" type="checkbox"/>

Configuration des capteurs (CFC)

Fichier de configuration : C:\RoutePlus5\Config\MMT63.Q\_426.txt (Ven. 26/08/16 à 17:28)

Voies / Canaux (STV - CFV)	Status (ST)	Implantation & Animation AI
Affectations (CFA)	Capteurs (CFC)	Taille fichiers / Périodes utilis. (CF) Seuils inter classes (CFS)

Natures de mesure	
Libellé	Profondeur
Longueurs classifiées	960
Longueurs classifiées par Vitesses classifiées	960
Silhouettes classifiées	960
Vitesses classifiées	50
Vitesses classifiées par Silhouettes classifiées	960

Natures de mesure	
Libellé	Profondeur
6 minutes	9 600
Horaire	960
Individuelle	7
Journalier	40
Variable	10

Configuration de la taille des fichiers (CFF)

Informations	Cartographie	Liens	Statistiques	Evènements	Recueil automatique	Mesures
--------------	--------------	-------	--------------	------------	---------------------	---------

Programmation - ☒ **Actif**

Recueil du  au  toutes les  heures à  heure

Prochain recueil  à

Moyen

Ligne de mesures actives

* Nature de mesure	* Séquence	* Mesure Agrégée
Longueurs classifiées par Vitesses classifiées	Horaire	
Vitesses classifiées par Silhouettes classifiées	Horaire	

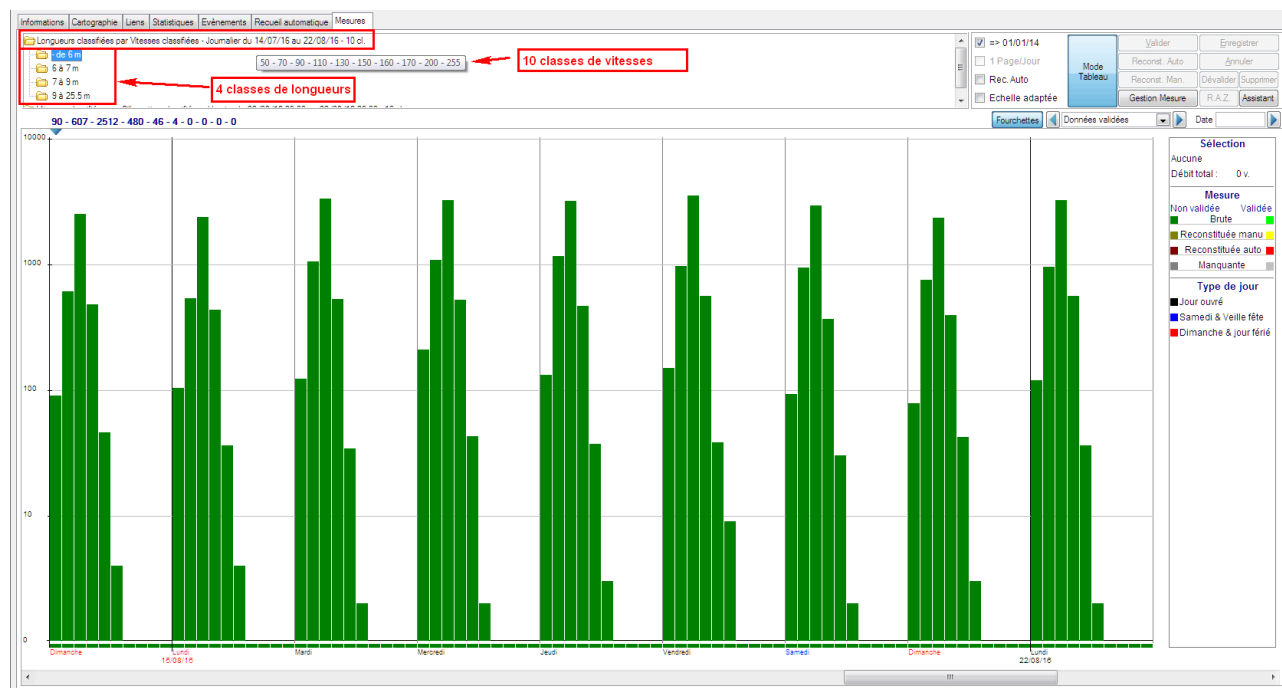
Une mesure agrégée est obtenue en relevant le premier séquençement inférieur disponible. (ex : recueil 6' pour Mesure Taux TV Horaire).

Lignes de mesures disponibles

* Nature de mesure	* Séquence	* Mesure agrégée
Débits TV	6 minutes	
Débits TV	Horaire	
Débits TV	Journalier	
Taux TV	6 minutes	
Taux TV	Horaire	
Taux TV	Journalier	

Programmation du recueil automatique





Mesures LM : 10 classes de vitesses par 4 classes de longueurs.

## 8.7 Importation fichiers

### 8.7.1 FIME SIREDO.

Selon les possibilités de votre équipement, vous pourrez importer les fichiers LM et KM selon les mêmes méthodes que les autres mesures :

- Fichier par fichier
- Dossier de fichiers

### 8.7.2 Mesures Individuelles.

Voici la matrice de possibilité selon le fichier d'origine

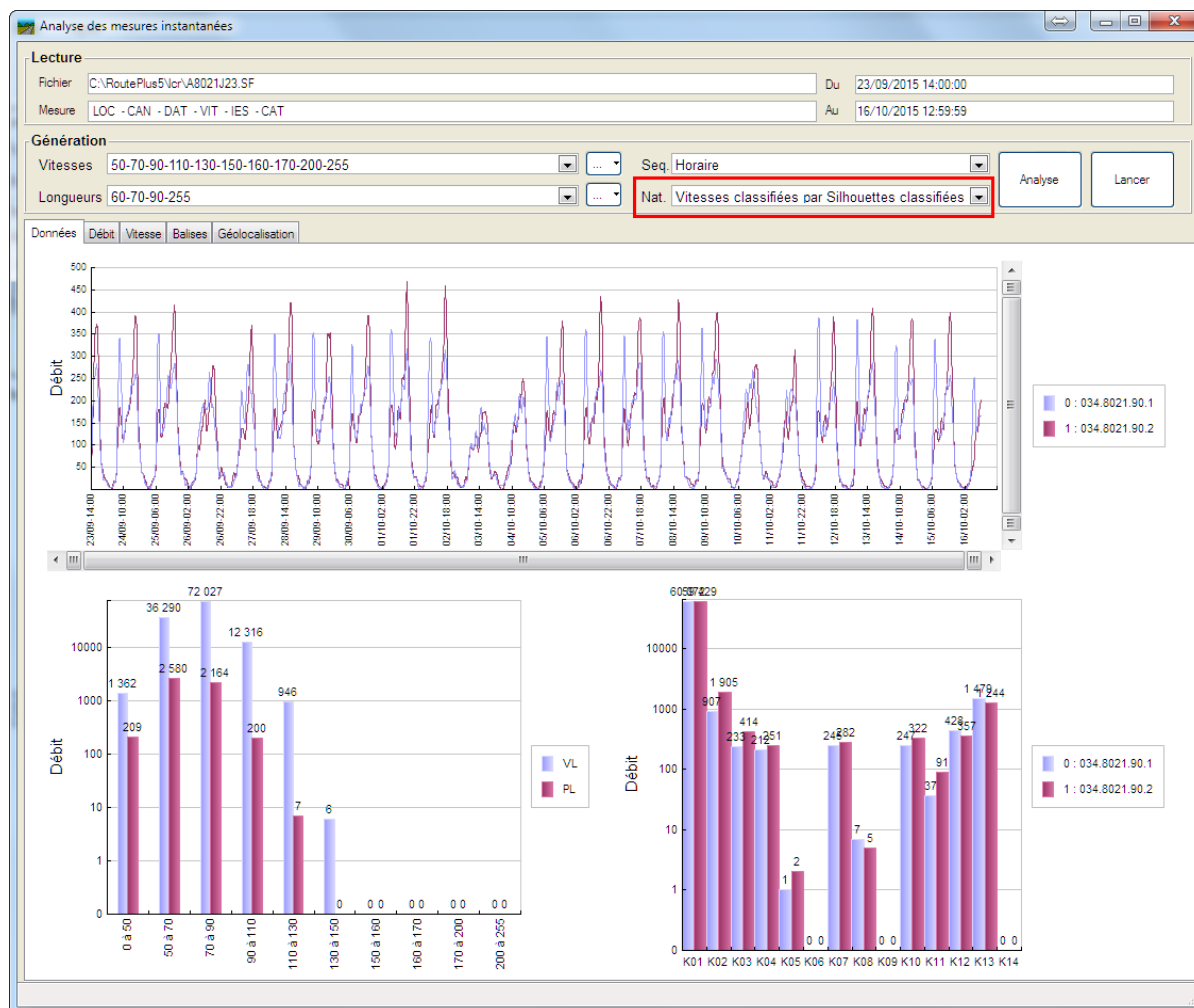
	LM	KM
VIKING / VIKING +	X	
ALPHA		X

Les méthodes générales d'importation ne changent pas. Voici les précisions selon le type d'importation :

#### 8.7.2.1 Importation d'un fichier.

Vous devez sélectionner, selon le cas, les classifications et la nature de mesure désirée.

Voici un exemple d'importation d'un fichier ALPHA avec génération d'une mesure KM Horaire :

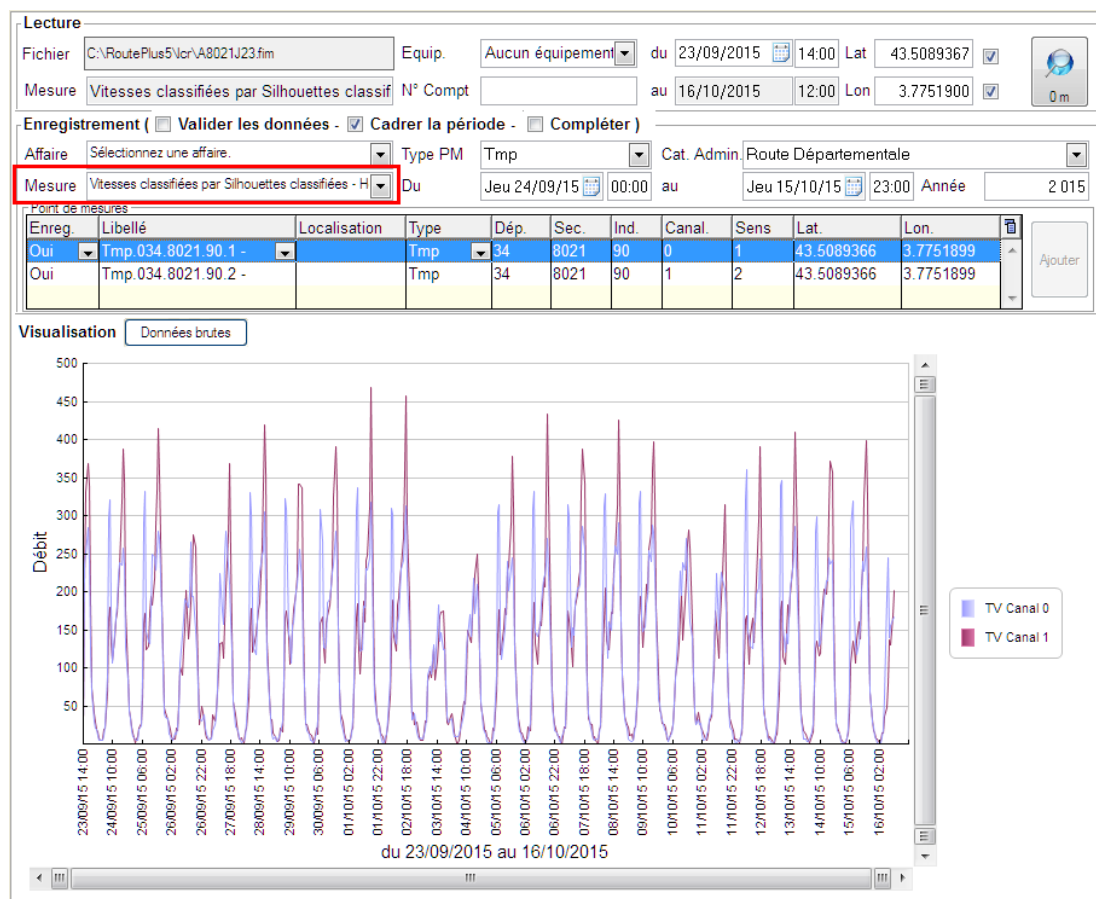


Aperçu avant génération d'un fichier KM.

Voici un extrait du fichier FIME généré :

```
0000. 0001. 0002. 0003. 1. 15. 09. 23. 14. 00. 0060.H KM. 1. 0.0032.01
0000.00001.00005.00007.00000.00000.00000.00000.00000.00000.00000.00000.
0000.00000.00000.00000.00000.00001.00000.00000.00000.00000.00000.00005.
00003.00004.00006.00017.00002.00000.00000.00000.00000.00000.00000.00000.
00000.00000.00000.00000.00000.00006.00006.00002.00008.00001.00005.00000.
00008.00006.00005.00000.00002.00000.00000.00002.00000.00000.00000.00000.
00001.00000.00000.00001.00000.00000.00001.00000.00001.00000.00002.00000.
00001.00000.00003.00002.00002.00000.00000.00000.00000.00002.00000.00000.
00000.00000.00000.00000.00000.00000.00000.00000.00002.00002.00000.00001.
00000.00006.00002.00000.00002.00000.00000.00000.00000.00000.00000.00000.
00000.00000.00000.00000.00000.00000.00005.00012.00000.00000.00000.00000.
```

Fichier FIME KM : Vitesses classifiées par Silhouettes Classifiées



Lecture du fichier H KM

Les mesures ainsi enregistrées sont consultables sur les points de mesures correspondants :

Informations Cartographie Liens Statistiques Evénements Recueil automatique Mesures

Vitesses classifiées par Silhouettes classifiées - Horaire du 23/09/15 14:00 au 16/10/15 12

☒ Dernière année

☐ 1 Page/Jour

☐ Rec. Auto

☐ Echelle adaptée

Mode Histo

Valider Reconst. Auto Reconst. Man. Gestion Mesure

Enregistrer Annuler Dévalider Supprimer R.A.Z. Assistant

Filter

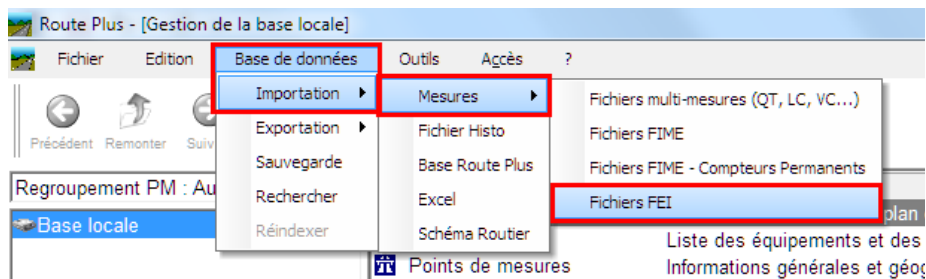
☐ Ligne avec données ☒ Dernière année

Date Heure	- de 50	50 à 70	70 à 90	90 à 110	110 à 130	130 à 150	150 à 160	160 à 170	170 à 200	200 à 255	Déb. Total
23/09/15 14:00	0	9	21	3	0	0	0	0	0	0	33
23/09/15 15:00	1	119	96	2	0	0	0	0	0	0	218
23/09/15 16:00	5	109	121	5	0	0	0	0	0	0	240
23/09/15 17:00	7	116	139	6	1	0	0	0	0	0	269
23/09/15 18:00	0	101	121	8	0	0	0	0	0	0	230
23/09/15 19:00	0	37	75	8	1	0	0	0	0	0	121
23/09/15 20:00	0	11	43	11	0	0	0	0	0	0	65
23/09/15 21:00	0	7	16	6	0	0	0	0	0	0	29
23/09/15 22:00	0	3	14	4	0	0	0	0	0	0	21
23/09/15 23:00	0	8	9	2	0	0	0	0	0	0	19
24/09/15 00:00	0	1	8	1	1	0	0	0	0	0	11
24/09/15 01:00	0	1	0	2	0	0	0	0	0	0	3
24/09/15 02:00	0	2	0	0	0	0	0	0	0	0	2
24/09/15 03:00	0	2	2	1	0	0	0	0	0	0	5
24/09/15 04:00	0	2	6	3	0	0	0	0	0	0	11
24/09/15 05:00	0	2	15	3	0	0	0	0	0	0	20
24/09/15 06:00	0	17	48	11	0	0	0	0	0	0	76
24/09/15 07:00	1	79	172	25	1	0	0	0	0	0	278
24/09/15 08:00	0	104	177	17	1	0	0	0	0	0	299
24/09/15 09:00	0	51	96	9	1	0	0	0	0	0	157
24/09/15 10:00	0	30	62	4	0	0	0	0	0	0	96
24/09/15 11:00	0	48	72	9	0	0	0	0	0	0	129
24/09/15 12:00	0	49	89	9	0	0	0	0	0	0	147
24/09/15 13:00	5	48	100	11	0	0	0	0	0	0	164
24/09/15 14:00	3	107	88	3	0	0	0	0	0	0	201
Moyenne	1	42	80	8	0	0	0	0	0	0	109
Total	819	23049	32912	3112	153	0	0	0	0	0	80045

Visualisation des classes de vitesses des VL

### 8.7.2.2 Importation d'un dossier de fichiers.

Voici l'écran d'importation correspondant accessible à partir du menu déroulant :



En plus de paramètres d'importation et des options, renseignez les informations de conversion des fichiers FEI.

Selon l'origine des fichiers, vous devrez sélectionner :

Origine fichier	Mesure	Classification 1	Classification 2
VIKING / VIKING +	LM	Longueurs Classifiées	Vitesses Classifiées
ALPHA	KM	Vitesses Classifiées	Silhouettes Classifiées

Importation de fichiers FIME

**Paramètres**

Dossier: C:\RoutePlus\ALPHA

Type Equip.: ALPHA

Type PM: Automatique

Affaire: Sélectionnez une affaire. Année: 2 016

**Options**

Date fichiers: Tous

☒ Cadrer les périodes selon le séquençement (Heure = Jour complet, 6,15,30 minutes = Heure)

☐ Valider les données ☐ Ne pas écraser les données brutes ☐ Importer même sur données validées

☐ Générer Débit TV (QT) ☐ Générer Longueur Classifiée (LC) ☐ Générer Vitesse Classifiée (VC)

**Conversion Fichiers d'Enregistrements Individuels**

Mesure: Longueurs classifiées par Vitesses classifiées

Sequence: Horaire

Vitesses: 50-70-90-110-130-150-160-170-200-255

Longueurs: 18-60-70-90-255

**Suivis**

Fichier:

L'importation ne modifiera pas les mesures validées existantes.

Lancer

Fermer

Paramètres d'importation en mesures matricielles LM.

## 9 Rapport Mobiles.

### 9.1 Introduction.

Un ensemble de modifications ont été apportées. Elles concernent :

- Le calcul de la catégorie de véhicule « Deux roues ».
- La création de deux types d'analyses supplémentaires liées aux mesures matricielles LM et KM.
- La prise en compte plus fine des périodes d'analyse incomplètes.

Toutes ces modifications sont intimement liées. Le chapitre « Synthèse de l'interface de génération » explique les méthodes de mise en œuvre.

### 9.2 Deux Roues.

Route Plus calcule désormais la catégorie « Deux Roues » à partir des natures de mesures :

- Longueurs Classifiées (LC)
- Silhouettes Classifiées (KC).
- Longueurs Classifiées par Vitesses Classifiées (LM)
- Vitesses Classifiées par Silhouettes Classifiées (KM).

La ventilation de la classe en catégorie de véhicule suit le procédé :

Nature de mesure	TV	2 Roues	VL	PL
Longueurs* (LC et LM)	Toutes	$0 \leq 2R < 1.8\text{m}$	$1.8\text{m} \leq \text{VL} < 6\text{m}$	$\geq 6\text{m}$
Silhouettes (KC et KM)	Toutes	K13	K1, K12 et K14	K2 à K11

\* Paramétrable dans Route Plus.

Le seuil de longueur 2 Roues, de 1.8m par défaut, est modifiable au niveau des paramètres généraux :

The screenshot shows the 'Paramètres' window in the Route Plus software. The 'Général' tab is active. The 'Moyennes Journalières' section contains several settings, including 'Nb de mois mini calcul MJA' (11), 'Type de Moyenne B152 et B 153' (Débit Horaire le plus chargé (JO)), 'Méthode de calcul MJA tournants' (Périodes comptées), 'Contrôler le rattachement' (Existence MJA Années N et N-1 / Evolution maxi +/- 10%), 'Enreg. périodes PM tournants' (Regroupement sur période de comptage), 'Mesures prises en comptes' (Toutes), 'Mesures compteurs Permanents' (Mesures SIREDO (QT, LC...)), and 'Moy Jour. sur les vitesses' (Oui). The 'Seuil 2R/VL/PL' section at the bottom is highlighted with a red box, showing the default values: 2 Roues < 1.8 m <= VL < 6.0 m <= PL < 25.5 m. A 'Valider' button is next to the threshold values.

### 9.3 Types d'analyses supplémentaires.

Route Plus créé ici deux types d'analyses supplémentaires liées aux mesures matricielles. Voici le tableau récapitulatif des possibilités en fonction des natures de mesures analysées :

Analyses Mesures	Analyses existantes				Nouvelles analyses	
	Débit TV	Débit VL/PL	Vitesse TV	Vitesse TV/PL	Débit 2R/VL/PL	Vitesse 2R/VL/PL
Mode 1, QT	X					
Mode 2, VC	X		X			
Mode 3	X	X				
LC, KC	X	X			X	
Mode 4	X	X	X	X		
LM	X	X	X	X	X	X
KM	X	X	X	X	X	X

### 9.4 Affectation de la catégorie en fonction des classes et de l'analyse.

Selon le type d'analyse, la ventilation des débits par catégorie diffère. Voici le détail des différents cas :

Analyses Mesures	Analyses TV – VL - PL			Analyse TV – 2R – VL - PL			
	TV	VL	PL	TV	2R	VL	PL
LC, LM	Toutes	< 6 m	>=6m	Toutes	<1.8m	1.8 <=VL< 6 m	>= 6 m
KC, KM	Toutes	K1+K12 + K13+K14	K2 à K11	Toutes	K13	K1+K12 + K14	K2 à K11



## 9.5 Matrice de composition.

Voici le récapitulatif complet des compositions du rapport en fonction de la nature de mesure analysée :

Famille	Page	Analyse	M 1 QT	M 2 VC	M 3	LC	KC	M 4	LM	KM
Général	Synthèse		TV	TV	TV VL PL	TV 2R VL PL	TV 2R VL PL	TV VL PL	TV 2R VL PL	TV 2R VL PL
	Situation								Oui	Oui
Débits	Hebdomadaire Journalier Horaire 30 minutes 6 minutes		TV	TV	TV VL PL	TV 2R VL PL	TV 2R VL PL	TV VL PL	TV 2R VL PL	TV 2R VL PL
Vitesses	Journalière			TV				TV VL PL	TV 2R VL PL	TV 2R VL PL
	Horaire			TV				TV VL PL	TV 2R VL PL	TV 2R VL PL
	Horaire + Graphe			TV						
Silhouettes	Journalière Horaire						Oui			Oui
	Horaire + Graphe						Oui			Oui
Graphes	Débits Horaire Moyen		TV	TV	VL PL	2R VL PL	2R VL PL	VL PL	2R VL PL	2R VL PL
	Débits Horaire Journalier		TV	TV	VL PL	2R VL PL	2R VL PL	VL PL	2R VL PL	2R VL PL
	Débits journaliers		TV	TV	VL PL	2R VL PL	2R VL PL	VL PL	2R VL PL	2R VL PL
	Vitesses classifiées			TV				VL PL	2R VL PL	2R VL PL
	Silhouettes classifiées						Oui			Oui

## 9.6 Jours incomplets.

Jusqu'à présent, Route Plus calculait les rubriques de débits de la page de synthèse à partir des jours entiers de la période d'analyse.

Ceci créait des discordances entre les tableaux (débits, vitesses..) et la page de synthèse.

Vous pouvez désormais générer des rapports sur des périodes incomplètes.

Cependant, afin que les résultats soient pertinents sur la page de synthèse, nous vous conseillons d'avoir un nombre d'heure sur la période multiple de 24 heures sur l'ensemble des catégories de jours (Tous, Samedi et Veille de Fêtes...)

Voici un exemple d'analyse à travers les éléments remarquable d'une période incomplète :

### Page de synthèse :

- La période est indiquée en Jours – Heures et Minutes :
- Les débits moyens sont calculés en additionnant les débits horaires moyens. Nous retrouverons ces valeurs en pied de tableau des débits horaires.

Référence de l'analyse													
Localisation		ANALYSE V0570J09										Lim. Vitesse	
Sens 1		A vers B										VL: 90   PL: 70	
Sens 2		B vers A										VL: 90   PL: 70	
Période		Du Mercredi 09/09/2015 à 13:00 au Lundi 14/09/2015 à 15:00										5 Jours 3 h.	
Synthèse de l'analyse du Mercredi 09/09/2015 à 13:00 au Lundi 14/09/2015 à 15:00													
Débit (Véhicules)	Sens 1				Sens 2				Sens cumulé				
	TV	VL	PL	%PL	TV	VL	PL	%PL	TV	VL	PL	%PL	
Débit Total sur la période	25644	25042	602	2.35	23841	23285	556	2.33	49485	48327	1158	2.34	
Débit Moyen Journalier	4956	4842	116	2.34	4603	4496	106	2.30	9559	9337	224	2.34	
Débit Moyen horaire	207	202	5	2.34	192	187	4	2.30	398	389	9	2.34	
Débit Moyen de Jour	4691	4580	113	2.41	4325	4224	101	2.34	9016	8804	215	2.38	
Débit Moyen de Nuit	265	262	3	1.13	278	272	5	1.80	543	533	9	1.66	
Débit Moyen Jours ouvrés	5663	5503	161	2.84	5220	5088	130	2.49	10879	10590	294	2.70	
Débit Moyen Sam. & V.F.	4355	4292	63	1.45	4130	4061	69	1.67	8485	8353	132	1.56	
Débit Moyen Dim.& Fériés	3407	3384	23	0.68	3170	3095	75	2.37	6577	6479	98	1.49	
Les débits moyens sont calculés à partir de la somme débits horaires moyens correspondants.													
Vitesse (km/h)	Sens 1				Sens 2				Sens cumulé				
	TV	VL	PL		TV	VL	PL		TV	VL	PL		
Vitesse moyenne/période	62	62	71		62	62	53		62	62	62		
Vitesse moyenne de jour	62	62	71		62	62	54		62	62	63		
Vitesse moyenne de nuit	72	72	84		71	71	43		71	72	60		
Nbre d'excès de vitesse	783	480	303		604	535	69		1387	1015	372		
V85	79	78	91		81	81	69		80	80	85		
V50	62	62	70		63	63	57		63	63	63		
V15	52	52	53		51	51	27		51	51	43		
Les moyennes sont calculées à partir des totaux de la période.													
V85, V50, V15 : Vitesse en dessous de laquelle roulent 85%, 50%, 15% des usagers													

Page de synthèse sur jours incomplets

### Tableau des débits Hebdomadaires :

- Les débits journaliers incomplets sont soulignés.
- Les débits journaliers incomplets ne sont pas pris en compte dans les Mini – Maxi.
- Les débits journaliers incomplets ne sont pas pris en compte dans les moyennes par type de jour.
- Les totaux à partir de journée(s) incomplète(s) sont soulignés.
- Les moyennes des semaines incomplètes ne sont pas calculées.
- Les débits moyens correspondent à la somme des 24 débits horaires moyens.

Semaine		Lundi	Mardi	Mercredi	Jeudi	Vendredi	Samedi	Dimanche	Mini	Maxi	D. Total	D. Moy.
Sem. 37 du 09/09/15 au 13/09/15	Date			09/09/15	10/09/15	11/09/15	12/09/15	13/09/15				
	TV			<u>2 325</u>	5 533	5 812	4 355	3 407	3 407	5 812	21 432	
	VL			<u>2 259</u>	5 380	5 645	4 292	3 384	3 384	5 645	20 960	
	PL			<u>66</u>	153	167	63	23	23	167	472	
	%PL			<u>2.84</u>	2.77	2.87	1.45	0.68	0.68	2.87	2.87	
Sem. 38 du 14/09/15 au 14/09/15	Date	14/09/15										
	TV	<u>4 212</u>									4 212	
	VL	<u>4 082</u>									4 082	
	PL	<u>130</u>									130	
	%PL	<u>3.09</u>									3.09	

	Type	Lundi	Mardi	Mercredi	Jeudi	Vendredi	Samedi	Dimanche	Mini	Maxi	D. Total	D. Moy.**
Débit Moyen par type de jour*	TV				5 533	5 812	4 355	3 407	3 407	5 812	25 644	4 956
	VL				5 380	5 645	4 292	3 384	3 384	5 645	25 042	4 842
	PL				153	167	63	23	23	167	602	116
	%PL				2.77	2.87	1.45	0.68	0.68	3.09	2.35	2.35

23/12/00 Jour ouvré 24/12/00 Samedi & Veille de Fêtes 25/12/00 Dimanche & Jour férié   Débit ou % journalier le plus chargé  
9999 Journée incomplète. Débit Total à partir de journée(s) incomplète(s).

\* Les débits incomplets ne sont pas pris en compte dans les débits Moyen par type de jour

\*\* Les débits moyens sont calculés à partir de la somme débits horaires moyens correspondants.

Tableau des débits Hebdomadaires.

### Tableau des débits Journaliers :

- Les débits journaliers incomplets sont soulignés.
- Les débits journaliers incomplets ne sont pas pris en compte dans les Mini – Maxi.
- Les totaux à partir de journée(s) incomplète(s) sont soulignés.
- Les débits moyens correspondent à la somme des 24 débits horaires moyens.

Date	Me 09/09/15	Je 10/09/15	Ve 11/09/15	Sa 12/09/15	Di 13/09/15	Lu 14/09/15							
TV	<u>2 325</u>	5 533	5 812	4 355	3 407	4 212							
VL	<u>2 259</u>	5 380	5 645	4 292	3 384	4 082							
PL	<u>66</u>	153	167	63	23	130							
%PL	<u>2.84</u>	2.77	2.87	1.45	0.68	3.09							

Synthèse	Type	Débit		Période	Moy Journalier	
		Mini	Maxi		Débit	%
	TV	3 407	5 812	25 644	4 956	100.00
	VL	3 384	5 645	25 042	4 842	97.65
	PL	23	167	602	116	2.35
	%PL	0.68	3.09	2.35		

23/12/00 Jour ouvré 24/12/00 Samedi & Veille de Fêtes   Débit ou % journalier le plus chargé   Débit ou % journalier le moins chargé 9999 Journée, Moyen ou Total incomplet.  
Les débits moyens sont calculés à partir de la somme débits horaires moyens correspondants.

Tableau des débits Journaliers.

### Tableau des débits horaires :

La seule nouveauté ici est l'ajout des débits horaires moyens pour les catégories de jours :

- JO : Jours Ouvrés
- SVF : Samedi et Veille de Fêtes
- DF : Dimanche et Jour Fériés.

Pour rappel, voici les règles de calcul :

- Le total de la journée n'est pas indiqué pour les journées incomplètes.
- Les moyennes horaires sont calculées en colonnes.
- Les moyennes journalières de la période sont calculées en additionnant les 24 heures moyennes (Addition en ligne).

Pour une période d'analyse incomplète, Route Plus reporte ces valeurs moyennes dans la page de synthèse. La génération du tableau de débits horaires est donc obligatoire.

Date	Type	00-01h	01-02h	02-03h	03-04h	04-05h	05-06h	06-07h	07-08h	08-09h	09-10h	10-11h	11-12h	12-13h	13-14h	14-15h	15-16h	16-17h	17-18h	18-19h	19-20h	20-21h	21-22h	22-23h	23-24h	Mini	Maxi	Jour	Nuit	Journée				
mer 09/09/15	TV	Journée incomplète													317	305	304	288	344	320	218	107	57	40	27	27	344	2258	87					
	VL	Pas de Totaux sur la journée													307	297	292	277	333	311	214	105	57	40	26	26	333	2193	86					
	PL														10	8	12	9	11	9	4	2	0	0	1	0	1	0	12	65	1			
	%PL														3.15	2.62	3.95	3.15	3.20	2.81	1.83	1.87	0.00	0.00	0.00	3.70		2.88	1.49					
jeu 10/09/15	TV	18	8	13	16	40	98	451	691	657	364	287	280	258	287	268	287	335	338	302	239	137	84	42	33	8	691	5265	268	5533				
	VL	18	8	13	16	37	95	439	676	632	356	281	271	251	277	259	280	326	323	293	236	136	82	42	33	8	676	5118	262	5380				
	PL	0	0	0	0	3	3	12	15	25	8	6	9	7	10	9	7	9	15	9	3	1	2	0	0	0	0	25	147	6	153			
	%PL	0.00	0.00	0.00	0.00	7.50	3.06	2.66	2.17	3.81	2.20	2.09	3.21	2.71	3.48	3.36	2.44	2.69	4.44	2.98	1.26	0.73	2.38	0.00	0.00			2.79	2.24	2.77				
ven 11/09/15	TV	20	3	10	21	43	108	436	651	621	391	352	280	307	275	313	318	390	356	305	256	174	84	54	44	3	651	5509	303	5812				
	VL	20	3	10	21	40	108	424	637	601	383	336	269	293	270	297	310	377	342	301	251	172	83	53	44	3	637	5346	299	5645				
	PL	0	0	0	0	3	0	12	14	20	8	16	11	14	5	16	8	13	14	4	5	2	1	1	0	0	0	20	163	4	167			
	%PL	0.00	0.00	0.00	0.00	6.98	0.00	2.75	2.15	3.22	2.05	4.55	3.93	4.56	1.82	5.11	2.52	3.33	3.93	1.31	1.95	1.15	1.19	1.85	0.00			2.96	1.32	2.87				
sam 12/09/15	TV	29	20	17	7	23	30	75	98	213	284	363	380	275	244	342	309	390	350	302	260	145	70	48	81	7	390	4100	255	4355				
	VL	29	20	17	7	23	27	72	95	205	276	359	377	271	239	338	305	398	348	300	258	141	70	48	81	7	386	4040	252	4292				
	PL	0	0	0	0	0	3	3	3	8	8	4	3	4	5	4	4	2	2	2	2	4	0	0	0	0	0	8	60	3	63			
	%PL	0.00	0.00	0.00	0.00	0.00	10.00	4.00	3.06	3.76	2.82	1.10	0.79	1.45	2.05	1.17	1.29	1.03	0.57	0.66	0.77	2.76	0.00	0.00	0.00				1.46	1.18	1.45			
dim 13/09/15	TV	67	46	42	21	12	19	35	71	74	140	224	276	248	160	217	297	253	392	326	256	134	59	20	18	12	392	3162	245	3407				
	VL	65	46	42	21	12	18	35	71	74	138	221	274	247	159	216	295	253	390	322	255	133	59	20	18	12	390	3142	242	3384				
	PL	2	0	0	0	0	0	1	0	0	0	2	3	2	1	1	1	2	0	2	4	1	1	0	0	0	0	4	20	3	23			
	%PL	2.99	0.00	0.00	0.00	0.00	5.26	0.00	0.00	0.00	1.43	1.34	0.72	0.40	0.63	0.46	0.67	0.00	0.51	1.23	0.39	0.75	0.00	0.00	0.00				0.63	1.22	0.68			
lun 14/09/15	TV	11	5	8	12	43	112	470	770	689	342	326	274	253	318	294	285	Journée incomplète													5	770	4021	191
	VL	11	5	7	12	42	111	459	753	672	331	312	259	245	307	288	288	Pas de Totaux sur la journée													5	753	3894	188
	PL	0	0	1	0	1	1	11	17	17	11	14	15	8	11	6	17														0	17	127	5
	%PL	0.00	0.00	12.50	0.00	2.33	0.89	2.34	2.21	2.47	3.22	4.29	5.47	3.16	3.46	2.04	5.96														3.16	1.57		
Moyenne en colonne																																		
Débit Moyen TJC	Type	00-01h	01-02h	02-03h	03-04h	04-05h	05-06h	06-07h	07-08h	08-09h	09-10h	10-11h	11-12h	12-13h	13-14h	14-15h	15-16h	16-17h	17-18h	18-19h	19-20h	20-21h	21-22h	22-23h	23-24h	Mini	Maxi	Jour	Nuit	Journée				
	TV	29	16	18	15	32	73	293	456	451	304	310	298	268	267	290	300	331	356	311	246	139	71	41	41	Totaux en Ligne		4691	265	4956				
	VL	29	16	18	15	31	72	286	446	437	297	302	290	261	260	283	292	324	347	305	243	137	70	41	40			4580	262	4842				
	PL	0	0	0	0	1	2	8	10	14	7	9	8	7	7	7	6	7	9	6	3	2	1	0	0			0	113	5	116			
%PL	0.00	0.00	0.00	0.00	3.13	2.74	2.73	2.19	3.10	2.30	2.90	2.68	2.61	2.62	2.41	2.87	2.11	2.53	1.93	1.22	1.44	1.41	0.00	0.00				2.41	1.13	2.34				
Débit Moyen JO	TV	16	5	10	16	42	106	452	704	656	368	322	278	273	299	295	299	337	346	309	238	139	75	45	35	Totaux en Ligne		5388	275	5663				
	VL	16	5	10	16	40	105	441	689	635	357	310	266	263	290	285	288	327	333	302	234	138	74	45	34			5232	271	5503				
	PL	0	0	0	0	2	1	12	15	21	9	12	12	10	9	10	11	10	13	7	4	2	1	0	0			0	158	3	161			
	%PL	0.00	0.00	0.00	0.00	4.76	0.94	2.65	2.13	3.20	2.46	3.73	4.32	3.86	3.01	3.39	3.68	2.97	3.76	2.27	1.68	1.44	1.33	0.00	0.00				2.93	1.09	2.84			
Débit Moyen SVF	TV	29	20	17	7	23	30	75	98	213	284	363	380	275	244	342	309	390	350	302	260	145	70	48	81	Totaux en Ligne		4100	255	4355				
	VL	29	20	17	7	23	27	72	95	205	276	359	377	271	239	338	305	398	348	300	258	141	70	48	81			4040	252	4292				
	PL	0	0	0	0	0	3	3	3	8	8	4	3	4	5	4	4	2	2	2	2	4	0	0	0			0	60	3	63			
	%PL	0.00	0.00	0.00	0.00	0.00	10.00	4.00	3.06	3.76	2.82	1.10	0.79	1.45	2.05	1.17	1.29	1.03	0.57	0.66	0.77	2.76	0.00	0.00	0.00				1.46	1.18	1.45			
Débit Moyen DF	TV	67	46	42	21	12	19	35	71	74	140	224	276	248	160	217	297	253	392	326	256	134	59	20	18	Totaux en Ligne		3162	245	3407				
	VL	65	46	42	21	12	18	35	71	74	138	221	274	247	159	216	295	253	390	322	255	133	59	20	18			3142	242	3384				
	PL	2	0	0	0	0	0	1	0	0	2	3	2	1	1	1	2	0	2	4	1	1	0	0	0			0	20	3	23			
	%PL	2.99	0.00	0.00	0.00	0.00	5.26	0.00	0.00	0.00	1.43	1.34	0.72	0.40	0.63	0.46	0.67	0.00	0.51	1.23	0.39	0.75	0.00	0.00	0.00				0.63	1.22	0.68			
23/12/00 Jour ouvré 24/12/00 Samedi & Veille de Fêtes 25/12/00 Dimanche & Jour férié Débit ou % maxi de la nuit Débit ou % maxi du jour Débit ou % journalier le plus chargé																																		
Les moyennes sont calculées à partir de la somme des débits horaires moyens. Des différences peuvent apparaître avec la paie de synthèse.																																		

23/12/00 Jour ouvré 24/12/00 Samedi & Veille de Fêtes 25/12/00 Dimanche & Jour férié Débit ou % maxi de la nuit Débit ou % maxi du jour Débit ou % journalier le plus chargé  
Les moyennes sont calculées à partir de la somme des débits horaires moyens. Des différences peuvent apparaître avec la page de synthèse.

Tableau des débits horaires.

Voici quelques précisions sur l'interprétation des moyennes reportées sur la page de synthèse :

Débit (Véhicules)	Sens 1			
	TV	VL	PL	%PL
Débit Total sur la période	25644	25042	602	2.35
Débit Moyen Journalier	4956	4842	116	2.34
Débit Moyen horaire	207	202	5	2.34
Débit Moyen de Jour	4691	4580	113	2.41
Débit Moyen de Nuit	265	262	3	1.13
Débit Moyen Jours ouvrés	5663	5503	161	2.84
Débit Moyen Sam. & V.F.	4355	4292	63	1.45
Débit Moyen Dim.& Fériés	3407	3384	23	0.68

Débit total sur la période : Somme des débits sur la période d'analyse.

Débit Moyen Journalier (TJC, JO, SVF et DF) : Somme des 24 débits moyens horaires des catégories de jours respectives.

Débit Moyen horaire : Débit Moyen Journalier TJC / 24.

Débit Moyen de Jour : Somme des débits moyens horaires de jour (TJC)

Débit Moyen de Nuit : Somme des débits moyens horaires de nuit (TJC)

**Attention** : L'arrondi de la somme n'étant pas forcément égal à la somme des arrondis. Il existe donc des écarts selon le sens de lecture du rapport. Par exemple, nous avons un écart sur le débit Moyen Journalier :

- TV : 4 956
- VL : 4 842
- PL : 116
- VL + PL = 4 958 représentant

## 9.7 Synthèse de l'interface de génération.

Les écrans suivants expliquent les nouveautés de l'interface de génération.

### 9.7.1 Sélection des types d'analyses.

Comme nous l'avons vu précédemment, deux modes d'analyses font leurs apparitions. Voici le rappel du lieu de sélection :

Interface de sélection des types d'analyses. Le menu déroulant 'Type' est ouvert, montrant les options de classification de vitesse et de débit. La colonne 'Classe' liste des gammes de vitesses, et la colonne 'VL' permet de sélectionner les vitesses limites.

### 9.7.2 Sélections des classes.

La sélection des classes a été étendue aux mesures matricielles. Cela vous permet de réaliser une analyse fine sur les éléments désirés.

Interface de sélection des classes. Le menu déroulant 'Classe' est réglé sur 'Tous sauf'. La matrice de sélection permet de cocher/décocher les classes souhaitées. Des annotations indiquent le titre des classes sélectionnées, la matrice de classes et la sélection des classes.

Voici le procédé :

- Cochez / Décochez les classes désirées.
- Renseignez le titre de classe parmi les choix :
  - o En saisie manuelle : « Libre »
  - o En indiquant la sélection : « Sélection »
  - o En indiquant ce qui n'est pas sélectionné : « Tous Sauf ».

Cela vous permettra, par exemple, de réaliser une analyse de vitesses 2 Roues à partir :

- De la classe K13 des silhouettes classifiées.
- Des longueurs < 1.8 mètres des longueurs classifiées.

### 9.7.3 Synthèse 2R/VL/PL.

Une nouvelle page de synthèse apparaît lorsque vous sélectionnez les types d'analyses « 2R/VL/PL ».

De plus, ce type d'analyse vous permettra d'avoir des éléments TV / 2R / %2R / VL / PL / %PL au sein :

- Des tableaux de débits Hebdomadaires, Journaliers et Horaires.
- Des tableaux de vitesses Journalières.
- Des graphes de Débits et de Vitesses

### 9.7.4 Page de Situation.

La page de synthèse 2R/VL/PL ne comporte pas les images des points de mesures. Pour les obtenir, vous devez sortir la page de Situation. Pour cela, vous devez cocher la case correspondante dans la composition du rapport avant sa génération :

Composition

**Général**

☒ Situation 

☒ Synthèse 

**Débits**

☐ Hebdomadaire

☐ Journalier

☐ Horaire

☐ 30 minutes

☐ 15 minutes

☐ 6 minutes

**Vitesses**

☐ Journalière ☐ Journalière simplifiée

☐ Horaire ☐ Horaire simplifiée ☐ Hc

☐ Séquence ☐ Séquence simplifiée

☐ Récapitulatif


**Silhouettes**

☐ Journalière ☐ Journalière simplifiée

☐ Horaire ☐ Horaire simplifiée ☐ Hc

## 9.8 Rapport TV 2R VL PL.

Voici des exemples de pages composant une analyse de mesure KM de 10 classes de vitesses par 14 classes de silhouettes :

Route Plus Version 6	Classification de vitesse 2R/VL/PL	24/09/2015 à 00:00 30/09/2015 à 23:00			
		Dép.	Sec.	Ind.	Sens
		34	8021	90	1 - 2 - C
Situation de l'analyse					
Jour : 6:00 à 22:00			34 D0114	23 + 500	
Référence de l'analyse					
Localisation				Lim. Vitesse	
Sens 1		D613 COURNONTERRAL > D612 VIC-LA-GARDIOLLE		VL: 90   PL: 70	
Sens 2		D612 VIC-LA-GARDIOLLE > D613 COURNONTERRAL		VL: 90   PL: 70	
Période		Du Jeudi 24/09/2015 à 00:00 au Mercredi 30/09/2015 à 23:00		7 J. entiers	
					

Page de situation de l'analyse



Route Plus Version 6	Classification de vitesse 2R/VL/PL										24/09/2015 à 00:00 30/09/2015 à 23:00			
											Dép.	Sec.	Ind.	Sens
	Synthèse de l'analyse										34	8021	90	1
Jour : 6:00 à 22:00											34 D0114		23 + 500	

	Référence de l'analyse			
Localisation			Limitation de Vitesse	
Sens 1	D613 Cournonterral > D612 Vic-LA-GARDIOLLE		VL : 90 km/h	PL : 70 km/h
Sens 2	D612 Vic-LA-GARDIOLLE > D613 Cournonterral		VL : 90 km/h	PL : 70 km/h
Période	Du Jeudi 24/09/2015 à 00:00 au Mercredi 30/09/2015 à 23:00		7 J. entiers	

Synthèse de l'analyse du Jeudi 24/09/2015 à 00:00 au Mercredi 30/09/2015 à 23:00																		
Débit (Véhicules)	Sens 1						Sens 2						Sens cumulé					
	TV	2R	%2R	VL	PL	%PL	TV	2R	%2R	VL	PL	%PL	TV	2R	%2R	VL	PL	%PL
Débit Total sur la période	19835	524	2.64	18692	619	3.12	19991	457	2.29	18592	942	4.71	39826	981	2.46	37284	1561	3.92
Débit Moyen Journalier	2834	76	2.65	2670	88	3.11	2856	65	2.28	2656	135	4.73	5689	140	2.46	5326	223	3.92
Débit Moyen horaire	118	3	2.54	111	4	3.39	119	2	1.68	111	6	5.04	237	6	2.53	222	9	3.80
Débit Moyen de Jour	2724	72	5.76	2568	84	5.76	2730	61	6.91	2542	127	6.91	5455	135	6.33	5109	211	6.33
Débit Moyen de Nuit	109	2	5.89	103	4	5.89	126	4	8.98	114	8	8.98	235	6	7.54	217	12	7.54
Débit Moyen Jours ouvrés	3029	72	6.31	2838	119	6.31	3058	65	7.91	2816	177	7.91	6086	136	7.10	5654	296	7.10
Débit Moyen Sam. & V.F.	2388	75	3.77	2298	15	3.77	2436	70	4.60	2324	42	4.60	4824	145	4.19	4622	57	4.19
Débit Moyen Dim. & Fériés	2304	91	0.35	2205	8	0.35	2267	63	0.66	2189	15	0.66	4571	154	0.50	4394	23	0.50

Les moyennes sont calculées à partir des totaux de la période cadrée sur des jours entiers.

Vitesse (km/h)	Sens 1					Sens 2					Sens cumulé			
	TV	2R	VL	PL		TV	2R	VL	PL		TV	2R	VL	PL
Vitesse moyenne/période	73	77	73	66		78	86	79	71		76	81	76	69
Vitesse moyenne de jour	73	77	73	67		78	86	79	71		76	81	76	69
Vitesse moyenne de nuit	78	74	78	58		81	87	82	69		79	82	80	65
Nbre d'excès de vitesse	1451	118	1089	244		3450	195	2763	492		4901	313	3852	736
V85	87	98	87	83		90	107	90	86		89	103	88	85
V50	74	77	74	66		79	86	79	71		77	81	77	69
V15	57	57	57	54		63	67	64	56		59	60	60	55

Les moyennes sont calculées à partir des totaux de la période.

V85, V50, V15 : Vitesse en dessous de laquelle roulent 85%, 50%, 15% des usagers

### Synthèse de l'Analyse

Route Plus Version 6	Classification de vitesse 2R/VL/PL										24/09/2015 à 00:00 30/09/2015 à 23:00			
											Dép.	Sec.	Ind.	Sens
	Débit Journalier										34	8021	90	1
											D613 Cournonterral > D612 Vic-la-Gardiolle			
Jour : 6:00 à 22:00											34 D0114		23 + 500	

Date	Je 24/09/15	Ve 25/09/15	Sa 26/09/15	Di 27/09/15	Lu 28/09/15	Ma 29/09/15	Me 30/09/15							
TV	3 033	3 276	2 388	2 304	3 032	2 851	2 951							
2R	95	95	75	91	67	40	61							
%2R	3.13	2.90	3.14	3.95	2.21	1.40	2.07							
VL	2 811	3 073	2 298	2 205	2 828	2 710	2 767							
PL	127	108	15	8	137	101	123							
%PL	4.19	3.30	0.63	0.35	4.52	3.54	4.17							

Synthèse	Débit				Moy Journalier	
	Type	Mini	Maxi	Période	Débit	%
	TV	2 304	3 276	19 835	2 834	100.00
	2R	40	95	524	75	2.65
	%2R	0.35	4.52	2.64	2.65	
	VL	2 205	3 073	18 692	2 670	94.21
	PL	8	137	619	88	3.11
	%PL	0.35	4.52	3.12	3.11	

23/12/00 Jour ouvré 24/12/00 Samedi & Veille de Fêtes Débit ou % journalier le plus chargé

Les moyennes sont calculées à partir de la somme des débits journaliers divisés par le nombre de jours. Des différences peuvent apparaître avec la page de synthèse.

### Débit Journalier

Route Plus Version 6	Classification de vitesse 2R/VL/PL																				24/09/2015 à 00:00 30/09/2015 à 23:00							
																					Dép.	Sec.	Ind.	Sens				
																					34	8021	90	1				
	Vitesse Journalière																											
Jour : 6:00 à 22:00																				D613 COURNONTERRAL > D612 VIC-LA-GARDIOLLE								
																				34 D0114		23 + 500						
	km/h	0 à 50		50 à 70		70 à 90		90 à 110		110 à 130		130 à 150		150 à 160		160 à 170		170 à 200		200 à 255		Vitesse			Excès Vlt		Débit	
Date	T	Debit	%	Debit	%	Debit	%	Debit	%	Debit	%	Debit	%	Debit	%	Debit	%	Debit	%	Debit	%	V15	V50	V85	Moy	Nbre	%TOT	Total
dim 27/09/15	TV	16	0.69	954	41.4	1230	53.4	97	4.21	7	0.30	0	0.00	0	0.00	0	0.00	0	0.00	0	0.00	58	75	89	75	11	12.1	91
	2R	0	0.00	33	36.3	47	51.6	10	11.0	1	1.10	0	0.00	0	0.00	0	0.00	0	0.00	0	0.00	58	75	89	75	11	12.1	91
	%2R	0.00		3.46		3.82		10.31		14.29		0.00		0.00		0.00		0.00		0.00					3.95			
	VL	15	0.68	917	41.6	1180	53.5	87	3.95	6	0.27	0	0.00	0	0.00	0	0.00	0	0.00	0	0.00	51	65	82	63	93	4.2	2205
	PL	1	12.5	4	50.0	3	37.5	0	0.00	0	0.00	0	0.00	0	0.00	0	0.00	0	0.00	0	0.00	57	73	86	72	3	37.5	8
lun 28/09/15	%PL	6.25		0.42		0.24		0.00		0.00		0.00		0.00		0.00		0.00		0.00					0.35			
	TV	37	1.22	1181	38.3	1664	54.9	160	5.28	10	0.33	0	0.00	0	0.00	0	0.00	0	0.00	0	0.00	57	74	87	72	218	7.2	3032
	2R	2	2.99	32	47.8	23	34.3	8	11.9	2	2.99	0	0.00	0	0.00	0	0.00	0	0.00	0	0.00	55	70	90	72	10	14.9	67
	%2R	5.41		2.76		1.38		5.00		20.00		0.00		0.00		0.00		0.00		0.00					2.21			
	VL	28	0.99	1048	37.1	1593	56.3	151	5.34	8	0.28	0	0.00	0	0.00	0	0.00	0	0.00	0	0.00	53	65	82	65	159	5.6	2828
mar 29/09/15	PL	7	5.11	81	59.1	48	35.0	1	0.73	0	0.00	0	0.00	0	0.00	0	0.00	0	0.00	0	0.00	58	74	87	73	49	35.8	137
	%PL	18.92		6.98		2.88		0.63		0.00		0.00		0.00		0.00		0.00		0.00					4.52			
	TV	73	2.56	983	34.5	1618	56.8	168	5.89	9	0.32	0	0.00	0	0.00	0	0.00	0	0.00	0	0.00	57	75	87	73	211	7.4	2851
	2R	3	7.50	13	32.5	17	42.5	7	17.5	0	0.00	0	0.00	0	0.00	0	0.00	0	0.00	0	0.00	55	75	93	72	7	17.5	40
	%2R	4.11		1.32		1.05		4.17		0.00		0.00		0.00		0.00		0.00		0.00					1.40			
mer 30/09/15	VL	63	2.32	914	33.7	1567	57.8	157	5.79	9	0.33	0	0.00	0	0.00	0	0.00	0	0.00	0	0.00	53	66	83	65	166	6.1	2710
	PL	7	6.93	56	55.4	34	33.7	4	3.96	0	0.00	0	0.00	0	0.00	0	0.00	0	0.00	0	0.00	58	75	87	73	38	37.6	101
	%PL	9.59		5.70		2.10		2.38		0.00		0.00		0.00		0.00		0.00		0.00					3.54			
	TV	51	1.73	1032	35.0	1674	56.7	183	6.20	11	0.37	0	0.00	0	0.00	0	0.00	0	0.00	0	0.00	58	75	87	73	240	8.1	2951
	2R	2	3.28	21	34.4	25	41.0	10	16.4	3	4.92	0	0.00	0	0.00	0	0.00	0	0.00	0	0.00	57	76	98	76	13	21.3	61
Total	%2R	3.92		2.03		1.49		5.46		27.27		0.00		0.00		0.00		0.00		0.00					2.07			
	VL	43	1.55	942	34.0	1603	57.9	171	6.18	8	0.29	0	0.00	0	0.00	0	0.00	0	0.00	0	0.00	54	66	83	66	179	6.5	2767
	PL	6	4.88	69	56.1	46	37.4	2	1.63	0	0.00	0	0.00	0	0.00	0	0.00	0	0.00	0	0.00	58	75	87	73	48	39.0	123
	%PL	11.76		6.69		2.75		1.09		0.00		0.00		0.00		0.00		0.00		0.00					4.17			
Total TV	301	1.52	7406	37.3	10910	55.0	1137	5.73	80	0.40	1	0.01	0	0.00	0	0.00	0	0.00	0	0.00	57	74	87	73	1451	7.3	19835	
Total 2R	14	2.67	177	33.8	215	41.0	102	17.5	15	2.86	1	0.19	0	0.00	0	0.00	0	0.00	0	0.00	57	77	98	77	118	22.5	524	
% 2R	4.65		2.39		1.97		8.97		18.75		100.00		0.00		0.00		0.00		0.00					2.64				
Total VL	256	1.37	6885	36.8	10462	56.0	1024	5.48	65	0.35	0	0.00	0	0.00	0	0.00	0	0.00	0	0.00	54	66	83	66	1089	5.8	18692	
Total PL	31	5.01	344	55.6	233	37.6	11	1.78	0	0.00	0	0.00	0	0.00	0	0.00	0	0.00	0	0.00	57	74	87	73	244	39.4	619	
% PL	10.30		4.64		2.14		0.97		0.00		0.00		0.00		0.00		0.00		0.00					3.12				
23/12/00 Jour ouvré 24/12/00 Samedi & Veille de Fêtes 25/12/00 Dimanche & Jour férié Débit ou % journalier le plus chargé																												

23/12/00 Jour ouvré 24/12/00 Samedi & Veille de Fêtes 25/12/00 Dimanche & Jour férié Débit ou % journalier le plus chargé

### Vitesse Journalière

Route Plus Version 6	Classification de vitesse 2R/VL/PL																				24/09/2015 à 00:00 30/09/2015 à 23:00							
																					Dép	Sec.	Ind.	Sens				
	Silhouette Journalière																				34	8021	90	1				
																					D613 COURNONTERRAL > D612 VIC-LA-GARDIOLLE							
	Jour : 6:00 à 22:00																				34 D0114				23 + 500			
Classe	K1 : VL	K2 : PL 2 essieux		K3 : PL 3 essieux		K4 : PL 4 essieux		K5 : PL 5 essieux		K6 : PL 6 essieux		K7 : Tracteur + semi 2 essieux		K8 : Camion + rem 2 essieux		K9 : Camion + rem 4 essieux et +		K10 : Tracteur + semi 3 essieux et +		K11 : Autobus		K12 : VL + caravane		K13 : 2 roues		K14 : Autres		Débit Total
Date																												
jeu 24/9/15	2795	92	61	2	11	0	14	0	0	0	0	14	0	0	0	0	0	25	1	2	0	16	1	95	3	0	0	3 033
ven 25/9/15	3050	93	45	1	14	0	15	0	0	0	0	11	0	0	0	0	0	23	1	0	0	23	1	95	3	0	0	3 275
sam 26/9/15	2285	96	10	0	1	0	0	0	0	0	0	1	0	0	0	0	0	1	0	2	0	13	1	75	3	0	0	2 388
dim 27/9/15	2185	95	7	0	0	0	1	0	0	0	0	0	0	0	0	0	0	0	0	0	0	20	1	91	4	0	0	2 304
lun 28/9/15	2804	92	70	2	19	1	17	1	0	0	0	18	1	1	0	0	0	9	0	3	0	24	1	67	2	0	0	3 032
mar 29/9/15	2692	94	44	2	15	1	12	0	1	0	0	17	1	0	0	0	0	11	0	1	0	18	1	40	1	0	0	2 851
mer 30/9/15	2736	93	49	2	23	1	17	1	0	0	0	16	1	0	0	0	0	17	1	1	0	31	1	61	2	0	0	2 951
Débit Total	18547	94	286	1	83	0	76	0	1	0	0	77	0	1	0	0	0	86	0	9	0	145	1	524	3	0	0	19835
Débit ou % le plus chargé																												

## 10 Divers

Voici la liste détaillée des autres points modifiés ou améliorés dans Route Plus.

### 10.1 Journal du recueil.

Le journal du recueil a subi quelques modifications.

#### 10.1.1 Actualisation.

Jusqu'à présent, la sélection de la fonction « Journal – Recueil » à partir de l'explorateur, actualisait le journal du recueil.

Dans cette nouvelle version, l'actualisation se fera selon votre besoin en cliquant sur le bouton



#### 10.1.2 Filtres.

Les filtres suivant sont désormais mémorisés.

Filter sur journal du recueil

Nb jours Tous	Equipement Tous	Type de Message Tous
------------------	--------------------	-------------------------

Cela vous permettra, par exemple, de conserver une profondeur d'enregistrement de plusieurs mois et d'afficher que quelques jours.

#### 10.1.3 Ouverture directe.

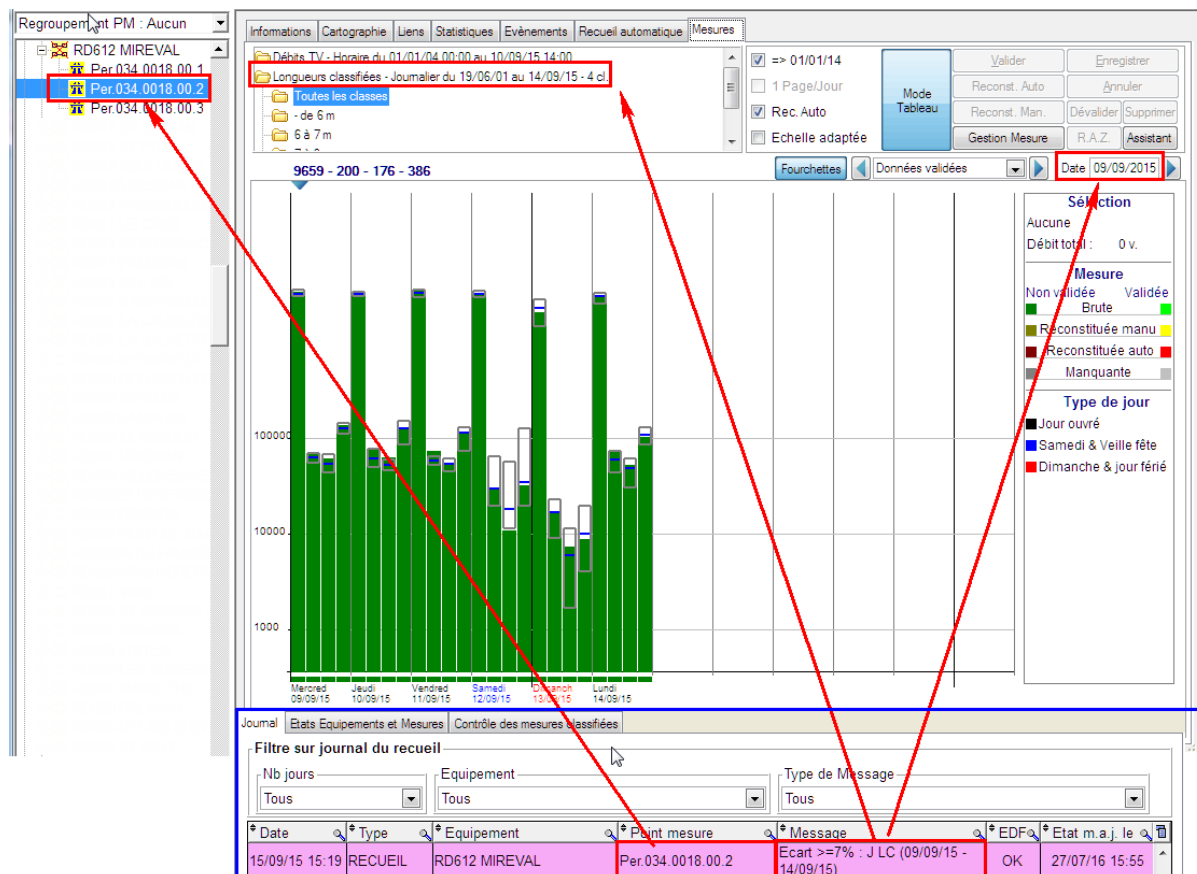
Le journal du recueil vous permet maintenant d'accéder au détail l'information que vous désirez consulter en double cliquant sur cette dernière. Cela concerne :

- Les équipements
- Les points de mesures

Date	Type	Equipement	Point mesure
15/09/15 08:39	RECUEIL	RD065 COUSTOULIERS	
15/09/15 08:35	RECUEIL	RD065 COUSTOULIERS	
28/08/15 06:00	RECUEIL	RD065 COUSTOULIERS	
26/08/15 06:52	RECUEIL	RD065 COUSTOULIERS	Per.034.1018.00.2
26/08/15 06:52	RECUEIL	RD065 COUSTOULIERS	Per.034.1018.00.2
26/08/15 05:58	RECUEIL	RD065 COUSTOULIERS	
24/08/15 07:00	RECUEIL	RD065 COUSTOULIERS	Per.034.1018.00.2
24/08/15 07:00	RECUEIL	RD065 COUSTOULIERS	Per.034.1018.00.2
24/08/15 06:09	RECUEIL	RD065 COUSTOULIERS	
22/08/15 05:52	RECUEIL	RD065 COUSTOULIERS	
20/08/15 07:59	RECUEIL	RD065 COUSTOULIERS	
20/08/15 0			
20/08/15 0			
20/08/15 0			
18/08/15 0			
16/08/15 0			
14/08/15 06:09	RECUEIL	RD065 COUSTOULIERS	
12/08/15 05:53	RECUEIL	RD065 COUSTOULIERS	
10/08/15 05:54	RECUEIL	RD065 COUSTOULIERS	
08/08/15 05:57	RECUEIL	RD065 COUSTOULIERS	
06/08/15 05:59	RECUEIL	RD065 COUSTOULIERS	
04/08/15 05:58	RECUEIL	RD065 COUSTOULIERS	

La consultation des éléments est plus simple à partir du journal

- Les messages d'informations suivants :
  - Séquences Vides : Positionnement sur le Débit Horaire à la date du journal.
  - Création Mesure : Positionnement sur la mesure créée
  - Ecart sur mesure classifiée : Positionnement sur la mesure classifiée au début de la période en erreur

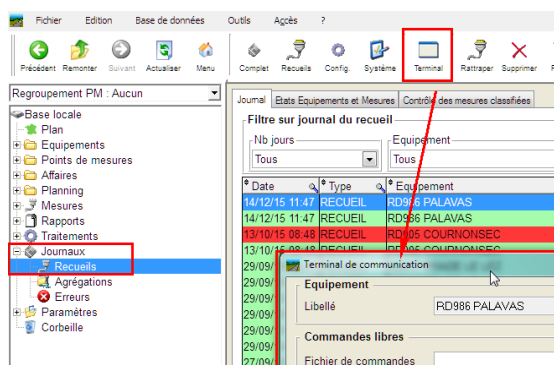


Exemple d'accès direct sur la période de la mesure à partir du journal

#### 10.1.4 Terminal.

Vous pouvez désormais ouvrir le terminal de communication à partir du journal. Pour cela,

sélectionnez une ligne du journal puis cliquez sur le bouton

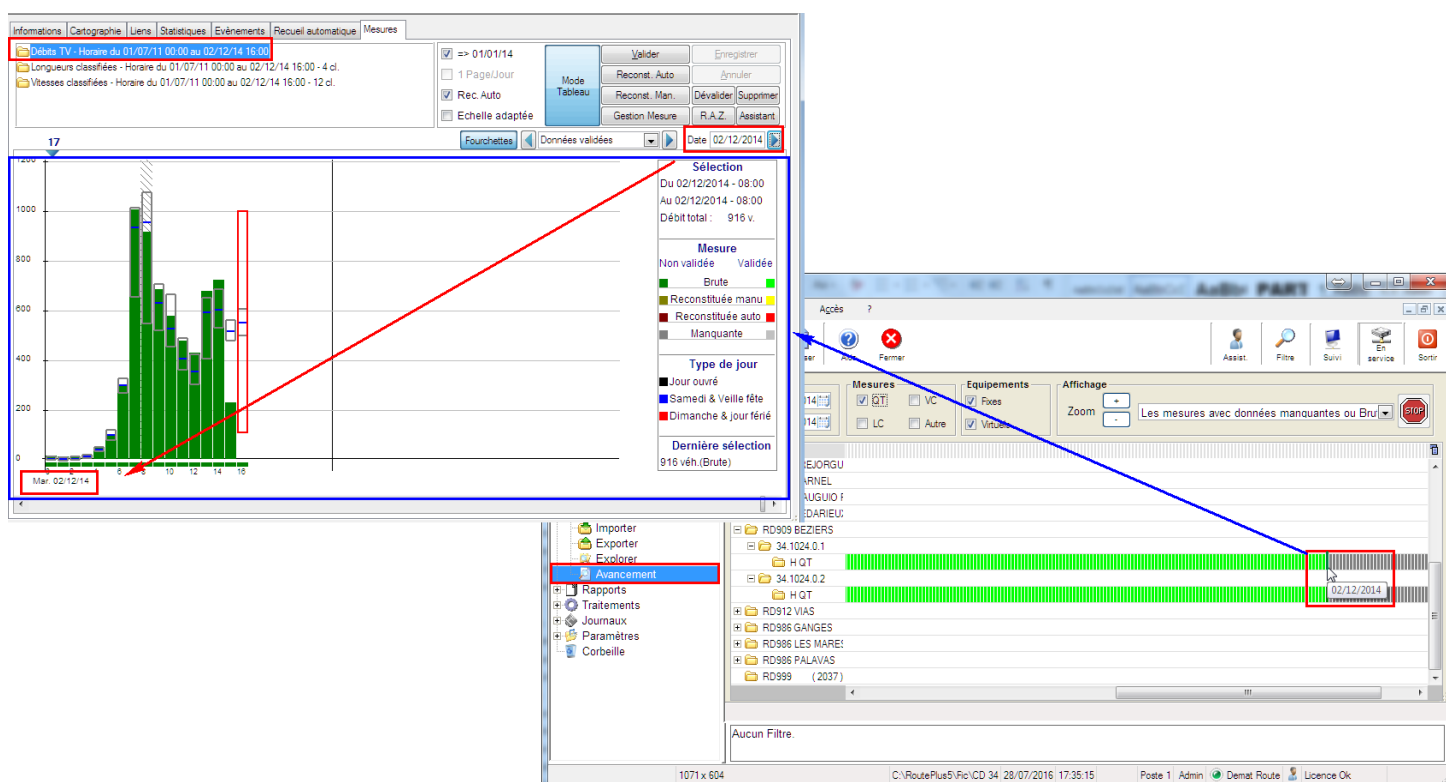


Le terminal est lancé à partir du journal du recueil

**NB :** Seul le poste disposant d'un modem RTC vous permet de vous connecter aux stations RTC ou GSM. Par contre, l'ensemble des postes peuvent se connecter aux stations sur réseau (SAM, GPRS, TCP/IP...).

## 10.2 Avancement mesure.

Comme pour le journal du recueil, vous pouvez vous positionner à une date donnée en double cliquant sur la valeur correspondante de la mesure.



Vous double-cliquez pour vous positionner automatiquement sur la mesure correspondante à la bonne date.

## 10.3 PExportation sous Excel.

La génération des documents sous Excel a été optimisée. Cela concerne :

- Les rapports Stations
- Les rapports Mobiles.
- Les Synthèses
- Les Plannings
- Les Dossiers d'Affaires
- Les équipements

Voici quelques temps de réponses comparatifs :

Rapport	Temps de génération sous Route Plus 5	Temps de génération sous Route Plus 6	Facteur De gain
B11 sur 365 jours	100 secondes	20 secondes	5
B4 VC 10 CL 31 jours	21 secondes	6 secondes	3.5
B15 130 points de mesures	225 secondes	60 secondes	3.5
Mode 4H - 12 classes -14 jours – 3 sens - Complet	15 minutes	1 minute	15
Planning 720 points	290 secondes	40 secondes	7.25

Tableau comparatif des temps de réponses – Windows 7 – Excel 2013 – Dossier en local (c:\RoutePlus\Rapports...).